



Rapporto annuale 2011



## La Rega in cifre

Cifre a confronto	2011	2010	%
<b>Numero missioni organizzate</b>	<b>14'240</b>	<b>13'726</b>	<b>3.7</b>
– con elicotteri	10'797	10'213	5.7
– con aerei	1'052	1'088	-3.3
– altri interventi <sup>1</sup>	2'391	2'425	-1.4
Numero sostenitori (mio.)	2.380	2.294	3.7
Numero dipendenti <sup>2</sup>	319	314	1.6
Risultato d'esercizio (mio. CHF)	146	140	4.3
Costi di gestione (mio. CHF)	129	136	-5.1
Utile (mio. CHF)	17	4	325.0
Somma di bilancio (mio. CHF)	493	474	4.0

<sup>1</sup> Altri interventi: trasporti con ambulanze, trasporti d'organi con taxi, interventi in favore del Club alpino svizzero, Spéléo Secours, Redog, ecc.

<sup>2</sup> Dipendenti a tempo pieno e parziale, a fine dicembre (Job Count)

## Flotta (al 1.1.2012)

### AgustaWestland Da Vinci



Numero elicotteri:	10
Posti pazienti:	1 sdraiato, 1 seduto
Diametro rotore:	10.83 m
Lunghezza totale:	12.96 m
Altezza:	3.44 m
Turbine:	2 Pratt & Whitney PW 207 C
Velocità di crociera:	250 km/h
Vericello:	carico max. 270 kg, cavo 90 m

### Eurocopter EC 145



Numero elicotteri:	6
Posti pazienti:	1 sdraiato, 1 seduto
Diametro rotore:	11.00 m
Lunghezza totale:	13.03 m
Altezza:	3.96 m
Turbine:	2 Arriel 1E2
Velocità di crociera:	240 km/h
Vericello:	carico max. 270 kg, cavo 90 m

### Challenger CL-604



Numero aerei:	3
Posti pazienti:	4 sdraiati
Apertura alare:	19.61 m
Lunghezza totale:	20.86 m
Altezza:	6.40 m
Peso max. al decollo:	21'863 kg
Autonomia:	6'500 km
Velocità di crociera:	850 km/h

## Sommario

Operazione	4
Medicina	6
Amministrazione	8
Organigramma	9
Organizzazione	10
Corporate Governance	11
Regolamento sostenitori	12
Immagine aziendale	13
La Rega nell'anno 2011	14
Ubicazioni e indirizzi	15





## «La Rega combatte la commercializzazione del salvataggio aereo a giusta ragione.»



L'anno 2011 della Rega è stato caratterizzato, da una parte da un numero record di interventi con gli elicotteri di salvataggio, dall'altra dal nuovo incremento del numero di ore di volo delle aeroambulanze. Questo significa che la Rega adempie pienamente lo scopo stabilito dalla fondazione.

Il suo soccorso medicalizzato è sollecitato ogni giorno in favore di persone in emergenza, in Svizzera e all'estero.

Il 2011 è stato politicamente impegnativo. L'anno scorso, il Tribunale federale ha avallato la decisione di tassare i contributi dei sostenitori con l'imposta sul valore aggiunto. Noi continuiamo a contestare tale decisione a livello politico, auspicando l'appoggio del parlamento nello sforzo di abolire l'ingiusta tassa sui contributi versati da e per la popolazione. Il TCS cerca di mettere le ali, piluccando al volo le ciliegine dalla torta, lasciando alla Rega i costi salati del servizio di disponibilità permanente. Non è questo il senso del salvataggio aereo svizzero di utilità pubblica, basato sul principio della solidarietà. La discussione ingiusta attorno ai costi elevati della Rega, lanciata a suo tempo da Mr. Prezzi e tuttora aperta, gioca il suo ruolo anche qui. Rammentiamo una volta di più che la tariffa dei minuti di volo e anche la quota versata da sostenitrici e sostenitori sono invariate da decenni!

Ai dibattiti interminabili, la Rega preferisce concentrarsi sul suo compito originale, assicurando il rapido soccorso aereo medicalizzato. Lo fa da ormai 60 anni e, infatti, il 27 aprile 2012 festeggia quest'ambito traguardo. Il motto dell'anniversario è: 60 anni. Grazie al vostro appoggio. Il grazie è rivolto alle sostenitrici e i sostenitori i cui contributi permettono alla Rega di volare. Nel 2011, il loro numero è aumentato di nuovo di incredibili 86'000 unità. Il mio sincero ringraziamento di presidente di fondazione della Rega va poi ai nostri affidabili partner di lavoro, ai terzi garanti e, soprattutto, a tutte le collaboratrici e tutti i collaboratori.

A nome del consiglio di fondazione

Albert Keller  
Presidente fino al 31.12.2011



### **Nuovo presidente di fondazione**

Il 1 gennaio 2012, Ulrich Graf, consigliere di fondazione della Rega di lungo corso ha assunto la carica di presidente, succedendo ad Albert Keller. Il consiglio di fondazione, la direzione e collaboratrici e collaboratori ringraziano Albert Keller per il suo impegno profuso

al servizio della Rega e porgono a Ulrich Graf i loro auguri per il suo compito carico di responsabilità.

## Operazione

### «Ci prepariamo al futuro con investimenti mirati.»

*Ernst Kohler, CEO/presidente di direzione*



10'797 interventi con elicottero di salvataggio; mai prima d'ora gli elicotteri della Rega sono stati tanto richiesti. Ciò corrisponde a una media di quasi 30 missioni giornaliere con gli elicotteri, alle quali si aggiungono i voli con le aeroambulanze e i voli con team medici a bordo di aerei

di linea. A titolo di paragone: nel 1953, un anno dopo la fondazione della Guardia aerea svizzera di soccorso, gli interventi furono sei. E oggi, sessant'anni dopo, la Rega non si stanca di assicurare il soccorso aereo.

### Una pietra miliare aspettata a lungo

Nel 2011, dopo molti anni la Rega ha potuto eseguire un primo volo d'approccio ad un ospedale guidato dalla navigazione satellitare. Dal 27 luglio 2011 è possibile atterrare all'ospedale Insel di Berna anche con condizioni di visibilità ridotte al minimo. Si migliora così il grado della certezza di ricovero per i pazienti. Siamo certi che l'abbinamento volo a vista con volo strumentale, guidato dai «cartelli stradali nello spazio» ... come ha scritto il magazine d'aeronautica SkyNews ... nel mondo del salvataggio aereo svizzero diverrà pratica abituale. Raggiungere quest'obiettivo rimane arduo e la Rega s'impegna al massimo per arrivarci. La riuscita dipende tuttavia dall'appoggio dell'Ufficio federale dell'aviazione civile (UFAC).

### Lavorare per la prossima generazione

Gli investimenti della Rega rimangono importanti. Nel giugno 2011, all'aeroporto di Locarno è stata posata la prima pietra per la nuova elibase Ticino. I lavori proseguono a pieno ritmo e siamo fiduciosi di poter inaugurare il nuovo edificio prima della fine del 2012. Avanza pure il progetto per una nuova base a Zweisimmen nell'Oberland bernese. È avviata la procedura per il permesso di costruzione e, nel migliore dei casi, i lavori potranno prendere avvio ancora quest'anno. Sono in corso i lavori al simulatore di volo d'elicottero. Quasi in sordina, la Rega sta realizzando un nuovo sistema di gestione delle missioni. La riorganizzazione proiettata nel futuro, decisa dal consiglio di fondazione a fine 2010, è stata messa in atto con successo dalla direzione nel 2011. Infine, sono stati chiamati a far parte della direzione dei giovani, e la responsabilità è stata estesa e rafforzata nei singoli settori interni. La Rega è così attrezzata al meglio per le future sfide.





### Nuove infrastrutture per la centrale operativa

Il progetto più grande del momento riguarda la creazione di un nuovo sistema di gestione degli interventi. Diverse parti del sistema in uso sinora hanno raggiunto il loro limite. Si tratta ora di integrare processi collaudati nel nuovo sistema centrale della Rega immettendovi i dati esistenti. Segue una fase intensiva di collaudo, formazione e messa in funzione e, al termine della ristrutturazione della centrale operativa nel Rega-Center, vi si installeranno le postazioni di lavoro. Nel corso di queste opere si sottoporrà a revisione anche la rete di collegamento radio della Rega. L'investimento globale nel progetto chiamato REMICO (Rega Mission Control) ammonta a 21 milioni di franchi circa.

### Ampliamento e ristrutturazioni nel Rega-Center

All'aeroporto di Zurigo la Rega è alle prese con diversi progetti di costruzione. Nell'edificio adiacente è stato possibile affittare diversi locali. Il centro dei sostenitori e l'amministrazione degli interventi sono traslocati nei nuovi uffici, con un notevole miglioramento qualitativo delle postazioni di lavoro. La grande ristrutturazione della centrale operativa al terzo piano inizierà nel 2013. Per la durata dei lavori, operatrici e operatori della centrale lavoreranno in un provvisorio ubicato nel Rega-Center.

### iRega e Android

Il 2 febbraio 2011, la Rega ha lanciato l'applicazione gratuita per iPhone, iRega. Dall'inizio 2012 è disponibile anche una versione per Smartphone con il sistema Android. Bastano due click per far scattare l'allarme. Le coordinate precise sono trasmesse alla Rega e si entra in contatto telefonico con la centrale operativa risparmiando tempo prezioso. Le applicazioni, scaricate sin qui ben 450'000 volte, sono molto popolari. Nel periodo in esame sono state fatte oltre 200 chiamate d'allarme via iRega e Rega per Android.

### 60 anni. Grazie al vostro appoggio.

La Guardia aerea svizzera di soccorso fu fondata il 27 aprile 1952. Nell'anno dell'anniversario desidera ringraziare specialmente le sostenitrici e i sostenitori, gli innumerevoli partner e la popolazione svizzera. Lo fa con diversi eventi e giornate delle porte aperte. Il 27 aprile 2012 si svolgono delle celebrazioni alla sede principale della Rega all'aeroporto di Zurigo e, nei due giorni successivi si spalancano le porte alla popolazione. Giornate delle porte aperte si svolgeranno anche alle elibasi di Losanna (9 giugno), Berna Belp (23 giugno) e Zurigo (Dübendorf) il 7 luglio 2012. Infine, la Rega è lieta di presentare al pubblico il nuovo filmato «Nel cuore della Rega».



### Numero interventi

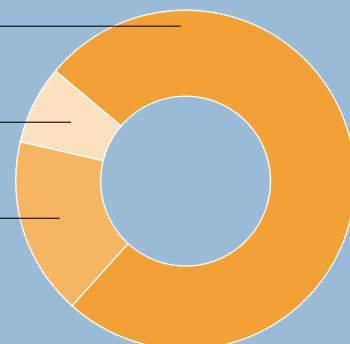
2011 (2010) e differenza risp. al 2010

**14'240 (13'726) 3.7%**

Elicotteri  
10'797 (10'213) 5.7%

Jet/linea  
1'052 (1'088) -3.3%

Altri interventi<sup>1</sup>  
2'391 (2'425) -1.4%



### Interventi elicotteri

2011 (2010) e differenza risp. al 2010

**10'797 (10'213) 5.7%**

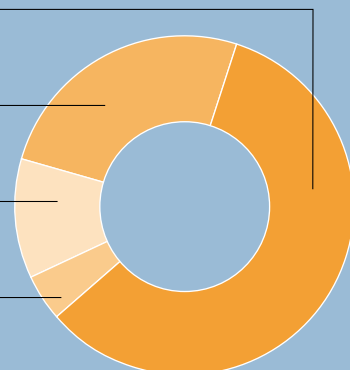
di cui notturni **2'083 (1'980) 5.2%**

Interventi primari<sup>2</sup>  
6'351 (5'845) 8.7%

Interventi secondari<sup>3</sup>  
2'753 (2'749) 0.1%

Voli per contadini di montagna  
1'206 (1'181) 2.1%

Interventi speciali<sup>4</sup>  
487 (438) 11.2%



### Interventi aerei ad ala fissa

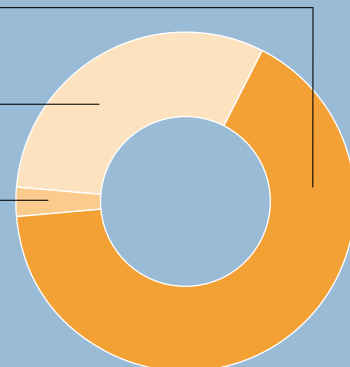
2011 (2010) e differenza risp. al 2010

**1'052 (1'088) -3.3%**

Aeroambulanze  
698 (702) -0.6%

Aerei di linea  
326 (352) -7.4%

Voli charter  
28 (34) -17.6%



<sup>1</sup> Altri interventi: trasporti con ambulanze, trasporti d'organi con taxi, voli in favore del Club alpino svizzero, Spéléo-Secours, Redog, ecc.

<sup>2</sup> Interventi primari: interventi d'emergenza

<sup>3</sup> Interventi secondari: trasferimenti ospedale-ospedale, neonatologia/organi

<sup>4</sup> Missioni speciali: voli non per ragioni mediche (ricerche di persone, messa in sicurezza di rotte, ricognizioni per partner)

## Medicina

### «Con la sistematica messa in rete ottimizziamo la medicina aerea.»

Dr. med. Roland Albrecht, medico primario/membro di direzione



Nel 2011, la Rega ha trasportato complessivamente 10'116 pazienti, con un incremento del 4.9 per cento. 9'278 persone ferite o malate sono state elitransportate e ricoverate in ospedale. 691 pazienti sono stati riportati in patria con le proprie aeroambulanze. Dei medici e/o il personale paramedico hanno

accompagnato e assistito 147 persone a bordo di aerei di linea. Non ogni rimpatrio, infatti, richiede un jet medicalizzato. In molti casi, i capi intervento organizzano un ritorno a bordo d'un aereo di linea. Durante l'alta stagione però, spesso manca lo spazio in cabina. Allora, la Rega pianifica dei voli collettivi con l'aeroambulanza. Vi trovano posto fino a quattro pazienti provenienti da destinazioni diverse.

### Collaborazione più stretta con gli ospedali

Da anni, la Rega per assicurarsi i medici d'urgenza collabora con i reparti anestesia degli ospedali centrali più vicini alla rispettiva elibase. Negli ultimi tre anni, la collaudata intesa è stata intensificata ulteriormente. Sono stati creati nuovi modelli quali jobsharing e lavoro a turni per medici e paramedici anche nell'ambito dei voli con i jet. La medicina integrata consente alla Rega e agli ospedali di migliorare le procedure nella medicina d'urgenza, riconoscendo le reciproche necessità, il che è anche nell'interesse dei pazienti.

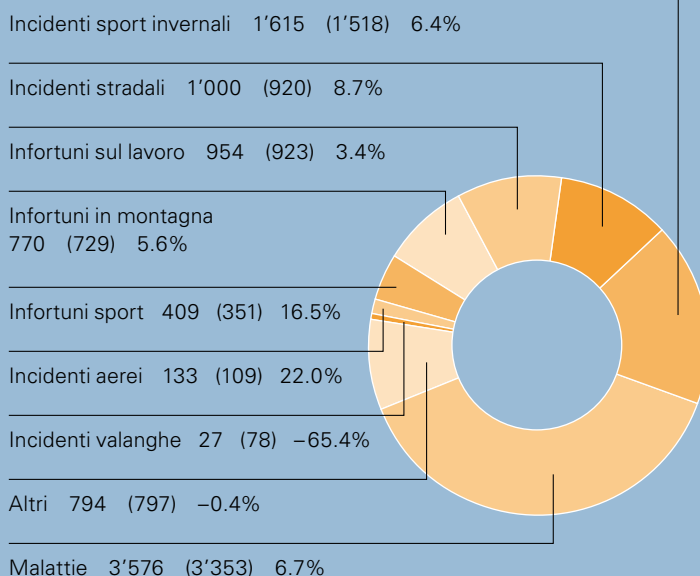
### Management di qualità ed esame della necessità di un rimpatrio

La Rega organizza il ritorno in patria da tutto il mondo per pazienti con necessità mediche. In molti casi, la verifica delle cure necessarie, delle possibilità terapeutiche sul posto, la definizione del momento ottimale per il trasporto, come pure la scelta del mezzo di trasporto idoneo, sono difficili da stabilire. Nell'ambito del management di qualità, la Rega si sforza di ridurre i tempi delle procedure e di riesaminare di continuo la scelta del mezzo di trasporto, specie del costoso jet medicalizzato.

### Interventi primari e secondari (pazienti)

2011 (2010) e differenza risp. al 2010

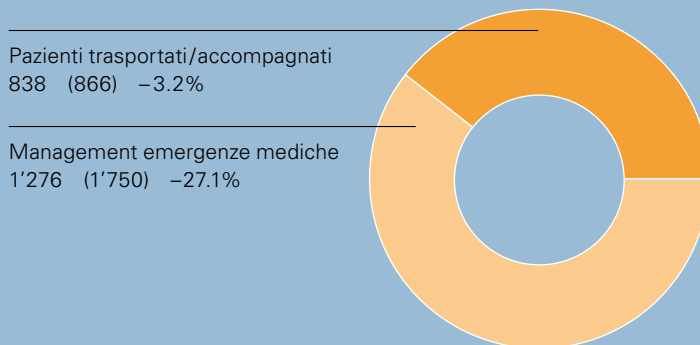
**9'278 (8'778) 5.7%**



### Emergenze mediche all'estero

2011 (2010) e differenza risp. al 2010

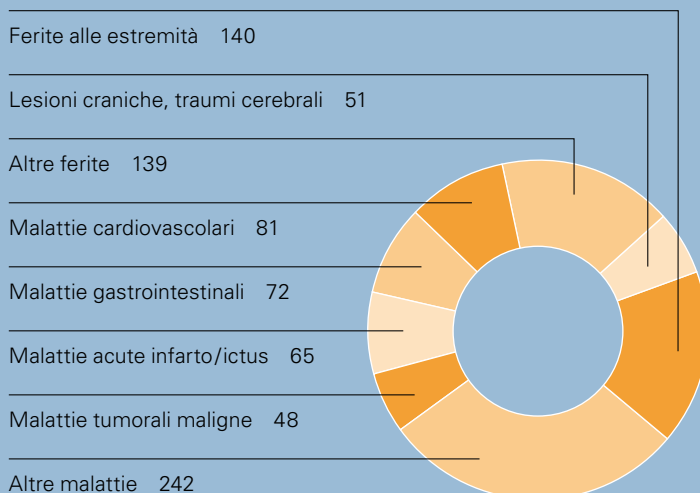
**2'114 (2'616) -19.2%**



### Pazienti trasportati/accompagnati

2011 (2010) e differenza risp. al 2010

**838 (866) -3.2%**







## Amministrazione

### «Grazie alla fedeltà dei sostenitori la Rega è in grado di svolgere un compito statale.»

*Andreas Lüthi, capo delle finanze/membro di direzione*



I contributi dei sostenitori sono aumentati del 2.8 per cento a 86.478 milioni di franchi. Il risultato annuo è salito da 13 a 17 milioni di franchi e il capitale dell'organizzazione è cresciuto del 3.2 per cento a 450 milioni di franchi. La somma di bilancio ammonta a 493 milioni di franchi. Il buon risultato

del 2011 è dovuto anche alla proroga dell'ammortamento degli elicotteri a 14 anni. Vista la situazione volatile dei mercati finanziari, i portafogli titoli sono stati tenuti fermi; ne consegue una quantità di mezzi finanziari liquidi relativamente alta, ossia 60.8 milioni di franchi.

Grazie alle sostenitrici e ai sostenitori la Rega è in grado di assicurare il soccorso aereo senza pesare sui contribuenti. Una cosa davvero unica. La Rega può ora contare su 2.38 milioni di tessere di sostenitori. Da una ventina d'anni, i contributi sono invariati. Se consideriamo il rincaro accumulato in questo periodo, questi contributi e i costi fatturati sono scesi di un buon 15 per cento. Dalla metà degli anni novanta, neppure le tariffe di volo degli elicotteri sono state ritoccate. A titolo di paragone: tra il 1990 e il 2009, i costi della salute in Svizzera hanno subito un incremento del 127 per cento (Ufficio federale di statistica).

### Rega e assicurazioni

La pressione dei costi sulla struttura tariffaria delle missioni Rega è in costante aumento. Da una parte a causa dei costi della salute in eterna crescita, dall'altra, i rimpatri con jet sono confrontati viepiù con i prezzi dumping dei concorrenti. La Rega riesce a rifatturare appena la metà dei costi alle assicurazioni. Una situazione alla quale sopravvive solo grazie ai sostenitori. La Guardia aerea svizzera di soccorso s'impegna a informare meglio garanti terzi e ospedali sulla composizione dei costi. Talvolta spiega anche perché si ribella contro chi si prende la parte migliore, e combatte la commercializzazione del salvataggio aereo.

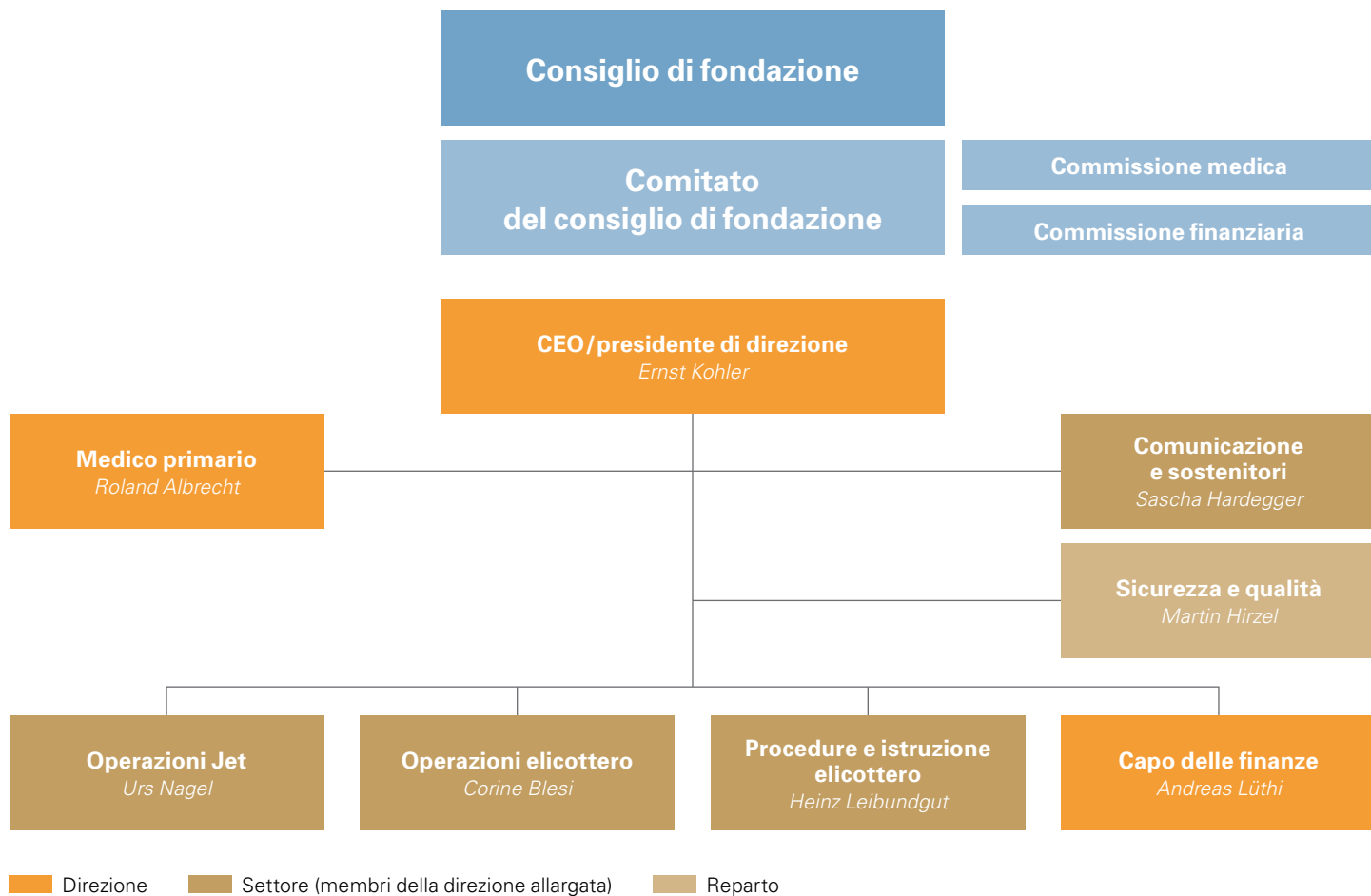
### Rega e imposta sul valore aggiunto

La Guardia aerea svizzera di soccorso Rega garantisce il salvataggio aereo permanente, assumendosi un compito statale. Grazie al sistema dei sostenitori non pesa sui contribuenti. Dal 2008, la Rega deve pagare l'imposta sul valore aggiunto sui contributi. Questa ammonta a 5.5 milioni di franchi all'anno. La Rega si è opposta. Nell'ottobre 2011, il Tribunale federale ha deciso in ultima istanza di dar torto alla Guardia aerea svizzera di soccorso. Ora, a quest'obbligo si oppone a livello politico e a Berna è pendente un'iniziativa parlamentare.





## Organigramma (al 1.1.2012)



### Direzione allargata

Da sinistra: Heinz Leibundgut, Sascha Hardegger, Corine Blesi, Urs Nagel

### Direzione

Da sinistra: Roland Albrecht, Ernst Kohler, Andreas Lüthi



### Consiglio di fondazione 2012

Da sinistra: Andreas Berger, Thomas P. Emmerich, Paul Maximilian Müller, Christian Kern, Michael Hobmeier, Franz Steinegger, Ulrich Graf, Albert Keller, Patrizia Pesenti, Adrian Frutiger, Heidi Hanselmann, Marco Maggiorini, Bruno Jelk, Roland Müller  
(Assente: Markus Mader)

### Consiglio di fondazione della Guardia aerea svizzera di soccorso

- Albert Keller, Uitikon, dal 1990  
presidente fino al dicembre 2011 e membro del comitato
- Ulrich Graf, Bäch, dal 2001  
presidente e membro del comitato
- Franz Steinegger, Flüelen, dal 1990  
vice presidente e membro del comitato
- Michael Hobmeier, Bäch, dal 2007  
membro del comitato
- Christian Kern, Prof. Dr. med., Ginevra, dal 2009  
membro del comitato
- Paul Maximilian Müller, Berna, dal 1990
- Adrian Frutiger, PD Dr. med., Trimmis, dal 1998
- Charles Raedersdorf, Köniz, dal 1998 fino al dicembre 2011
- Roland Müller, Prof. Dr. iur., Staad, dal 2006
- Andreas Berger, Dr. med., Merlischachen, dal 2007
- Bruno Jelk, Zermatt, dal 2007
- Patrizia Pesenti, Breganzona, dal 2009
- Heidi Hanselmann, Walenstadt, dal 2010
- Thomas P. Emmerich, Riehen, dal 2011
- Marco Maggiorini, Prof. Dr. med., Schindellegi, dal 2011
- Markus Mader, Berna (rappresentante CRS), dal 2008

### Ufficio di revisione

KPMG SA, Zurigo

### Commissione medica

- Christian Kern, Prof. Dr. med., presidente
- Adrian Frutiger, PD Dr. med.
- Andreas Berger, Dr. med.
- Marco Maggiorini, Prof. Dr. med.

### Commissione finanziaria

- Michael Hobmeier, presidente
- Ulrich Graf
- Paul Maximilian Müller

### Consiglio delle organizzazioni partner

- Charles Raedersdorf, consiglio di fondazione Rega, presidente, fino al dicembre 2011
- Franz Steinegger, vice presidente consiglio di fondazione Rega, presidente
- Bruno Jelk, consiglio di fondazione Rega
- Bruno Bagnoud, rappresentante del canton Vallese
- Thierry Boillat, rappresentante Spéléo-Secours
- Marc Defalque, rappresentante Touring Club Svizzero
- André Duvillard, rappresentante comandanti di polizia
- Vali Meier, rappresentante Impianti di risalita Svizzera
- Oliver Okle, rappresentante Forze aeree
- Peter Salzgeber, rappresentante Centrali d'allarme 144
- Adrian Stäger, rappresentante Imprese di trasporto elicotteri
- Franz Stämpfli, rappresentante Soccorso Alpino Svizzero



## Corporate Governance

Scopo principale della fondazione Guardia aerea svizzera di soccorso Rega è di aiutare persone in situazioni d'emergenza e bisognose di soccorso. Lo fa, applicando i principi della Croce Rossa Svizzera e come membro dell'associazione Croce Rossa Svizzera, senza distinzione alcuna per razza, forza finanziaria, nazionalità, fede o convinzione politica.

La Rega s'impegna a fondo nella buona conduzione della sua organizzazione ai sensi della Corporate Governance. Essa implementa i principi della Nonprofit-Governance: separazione dei poteri, efficienza, trasparenza, salvaguardia degli interessi di sostenitrici e sostenitori, donatrici e donatori. I principi e le regole della Rega ai sensi della Corporate Governance sono ancorati nell'atto di fondazione, nelle normative dell'organizzazione e della direzione aziendale, come pure nell'immagine aziendale della Rega. Il consiglio di fondazione li verifica regolarmente e stabilisce eventuali modifiche.

### Consiglio di fondazione

Il consiglio di fondazione è l'organo supremo della Rega. Nel rispetto dello statuto di fondazione definisce i principi dell'organizzazione. Decreta l'immagine aziendale e i regolamenti più dettagliati. Dà l'approvazione per la strategia e il piano finanziario e verifica e approva il rapporto annuale e il conto economico. Provvede alla supervisione e al controllo dell'attività aziendale e stabilisce le quote per l'indennizzo dei membri del consiglio di fondazione e della direzione.

Il consiglio di fondazione si compone di un massimo di 15 membri. La durata dell'incarico è di quattro anni. La rielezione è ammessa fino al compimento del 70<sup>mo</sup> anno d'età. La Rega non limita la durata dell'incarico per i consiglieri di fondazione.

Il consiglio di fondazione fra i propri membri elegge il presidente e i cinque membri del comitato e ne stabilisce compiti e competenze.

### Comitato del consiglio di fondazione

Il comitato del consiglio di fondazione assume i compiti ad esso delegati e coordina le commissioni permanenti del consiglio di fondazione. Per conto del consiglio di fondazione vigila e controlla la conduzione degli affari da parte della direzione che riceverà le rispettive direttive.

### Direzione aziendale

Il presidente di direzione risponde della gestione operativa, dell'implementazione delle decisioni prese dal consiglio di fondazione come pure dell'attribuzione dei compiti e delle competenze nell'ambito dell'organizzazione.

### Compiti e metodo di lavoro delle commissioni permanenti e del consiglio a latere

Ogni gruppo di specialisti possiede un regolamento che stabilisce compiti e competenze e ha un presidente nominato dal consiglio di fondazione. Le commissioni si riuniscono regolarmente per discutere argomenti stabiliti dai rispettivi presidenti.

Prima delle riunioni, i membri delle commissioni ricevono una documentazione che consente loro di prepararsi adeguatamente per affrontare i vari punti all'ordine del giorno.

### Commissione medica

La commissione medica si compone del presidente, *Prof. Dr. med. Christian Kern* e di tre medici, membri del consiglio di fondazione. Alle riunioni partecipano il presidente di direzione e il medico primario e, in caso di necessità, ulteriori specialisti con diritto di consulenza e proposta.

La commissione medica è organo consulente del consiglio di fondazione e del medico primario. Essa tratta ed esamina questioni specialistiche nel campo della medicina d'urgenza e di trasporto di competenza del consiglio di fondazione, prima che questi prenda decisioni. La commissione affianca il servizio sanitario della Rega nell'elaborazione di direttive sanitarie e controlli della qualità.

### Commissione finanziaria

La commissione finanziaria è composta del presidente *Michael Hobmeier* e di altri membri del consiglio di fondazione. Alle riunioni partecipano il presidente di direzione e il capo delle finanze e, all'occorrenza altri specialisti con diritto di consulenza e proposta.

La commissione finanziaria è un organo consulente del consiglio di fondazione. Si occupa di questioni della pianificazione finanziaria, dei preventivi, della politica d'investimenti e del sistema di controllo interno; inoltre verifica periodicamente modo di presentazione e contenuto dei rapporti finanziari.

### Consiglio delle organizzazioni partner

Presidente del consiglio è *Franz Steinegger* e ne fanno parte membri del consiglio di fondazione Rega e delle organizzazioni partner Soccorso Alpino Svizzero, imprese commerciali di trasporti con elicottero, il salvataggio aereo del canton Vallese, le Forze aeree svizzere, gli impianti di risalita Svizzera, comandanti di polizia, Spéléo-Secours Suisse, centrali d'allarme 144 e il Touring Club Svizzero.

Il consiglio a latere si occupa di compiti nell'ambito della collaborazione in rete e promuove lo scambio d'informazioni fra le varie organizzazioni partner.

### Fatturazione e controllo

La Rega applica il principio del controllo a quattro occhi. Per principio e a tutti i livelli occorre la firma a due. Il consiglio di fondazione ha decretato una normativa per le competenze e le firme. Controlli interni ed esterni ne esaminano periodicamente il rispetto.

## Regolamento sostenitori

Per garantire il finanziamento permanente del salvataggio aereo professionale adeguatamente attrezzato in conformità ai propri fini di fondazione di pubblica utilità, la Rega deve poter contare sull'appoggio delle sostenitrici e dei sostenitori.

Si diventa sostenitori ovvero sostenitrici della Rega versando le seguenti quote:

- CHF 30.– per persone singole
- CHF 60.– per coppie (coppie sposate, conviventi in concubinato o partner registrati)
- CHF 70.– per famiglie (genitori con i loro figli che il giorno del versamento non hanno ancora compiuto i 18 anni)
- CHF 40.– per famiglie monoparentali (il genitore con i suoi figli che il giorno del versamento non hanno ancora compiuto i 18 anni).

La quota di sostenitore o sostenitrice copre l'anno di calendario in corso.

L'affiliazione entra in vigore al momento del versamento. In caso di mancato rinnovo la validità scade il 15 maggio dell'anno successivo.

In riconoscenza del sostegno offerto dai sostenitori e dalle sostenitrici, la Rega può concedere loro l'esonero parziale o totale, a propria discrezione e nell'ambito delle proprie capacità, dalla copertura dei costi causati dalle seguenti prestazioni di soccorso da lei date e/o organizzate, se questi non sono assunti o se sono assunti solo in parte da casse malati, assicurazioni e/o altri terzi garanti. La Rega fornisce le suddette prestazioni e concede il possibile condono dei costi anche senz'alcun obbligo giuridico in ogni caso, poiché la loro espletazione dipende dalle possibilità personali e tecniche e dai mezzi a disposizione. In particolare, le operazioni della Rega possono essere rese impossibili per cause operative, mediche o meteorologiche.

### 1. Svizzera e Principato del Liechtenstein

- Salvataggi aerei e voli indicati per motivi medici nel più vicino ospedale attrezzato per la cura del paziente
- Operazioni di salvataggio mediante colonne del Club alpino svizzero CAS
- Operazioni di ricerca in collaborazione con la polizia e le organizzazioni competenti finché sussiste fondata speranza di poter soccorrere i dispersi
- Evacuazioni e interventi preventivi in caso di pericolo per la vita
- Voli di recupero di salme previo accordo con le autorità competenti
- Voli di recupero di bovini feriti, ammalati o morti fino al più vicino posto raggiungibile con altri mezzi, se il proprietario dei bovini è persona fisica nonché titolare di una tessera Rega per famiglie.

### 2. Mondo intero

- Consulenza mediante la centrale operativa della Rega in caso di problemi medici all'estero
- Voli di rimpatrio in Svizzera indispensabili per sostenitori e sostenitrici con domicilio in Svizzera o nel Principato del Liechtenstein come pure per gli Svizzeri e le Svizzere all'estero.

Le modalità e i tempi delle operazioni sono stabiliti dalla Rega secondo criteri medici, sociali e logistici. È competenza della Rega stabilire modo operativo e orario di ogni singola operazione. La Rega ha la facoltà di incaricare organizzazioni terze con l'esecuzione di sue missioni.

La centrale operativa della Rega (n. di tel. in Svizzera 1414, dall'estero +41 333 333 333, orario continuato) è a disposizione di tutte le persone bisognose di soccorso a seguito di infortuni, incidenti o malattie acute.







## Immagine aziendale

### 1. La nostra missione

Rega offre un servizio permanente di soccorso aereo rapido e competente. Portiamo la medicina d'urgenza al paziente e interveniamo in gravi situazioni d'emergenza.

Il nostro aiuto comprende anche consulenza medica e messa a disposizione della nostra infrastruttura.

Le nostre prestazioni si distinguono per il personale qualificato e l'attrezzatura migliore nei campi del salvataggio, della medicina d'urgenza e della tecnica aeronautica.

### 2. La nostra idea di fondo

La nostra organizzazione non persegue scopi di lucro e gode dell'appoggio di sostenitrici e sostenitori. La nostra attività è mirata principalmente alle necessità della popolazione svizzera.

Rega è un'organizzazione finanziata da privati. Questo ci consente di svolgere un'attività indipendente, al servizio del paziente.

Operiamo nell'interesse del paziente e siamo contrari alla commercializzazione del salvataggio aereo.

I nostri interventi d'urgenza e le missioni d'interesse pubblico non sono condizionati dalla copertura dei costi.

La nostra attività si orienta ai principi della Croce Rossa.

### 3. Le nostre sostenitrici, i nostri sostenitori

Con i loro contributi, i nostri affiliati consentono l'esistenza e il funzionamento d'una infrastruttura dedicata al salvataggio aereo ad uso della popolazione svizzera.

In caso di necessità d'un intervento Rega, le sostenitrici e i sostenitori usufruiscono di privilegi concessi senz'obbligo contrattuale, che non hanno carattere assicurativo.

### 4. I nostri partner

Siamo consci dell'importanza di una buona cooperazione con le organizzazioni partner e, pertanto, è nostra premura impegnarci nella fruttuosa collaborazione.

Operiamo come partner affidabili e leali.

La nostra attività si concentra sui campi del salvataggio aereo, dei voli medicalizzati e della consulenza medica.

### 5. Le nostre collaboratrici, i nostri collaboratori

L'adempimento ottimale del nostro compito dipende dall'attitudine delle collaboratrici e dei collaboratori. I fattori di particolare importanza sono:

- l'identificazione con l'organizzazione e il suo scopo;
- il lavoro autonomo e il senso di responsabilità;
- la disponibilità, la flessibilità e la motivazione.

Vogliamo raggiungere quest'obiettivo con:

- un'adeguata formazione e perfezionamento continuo
- condizioni di lavoro adeguate;
- retribuzione congrua e buone prestazioni sociali.

Nella nostra organizzazione la comunicazione con le nostre collaboratrici e i nostri collaboratori è aperta, cooperativa e caratterizzata dal rispetto reciproco.

### 6. I nostri valori

Il nostro impegno, 24 ore su 24, è di dare prestazioni di alta qualità, di garantire un'elevata sicurezza e di affrontare i rischi con scienza e coscienza.

L'organizzazione è strutturata in modo tale da definire chiaramente compiti, competenze e responsabilità. L'organigramma è vincolante per le collaboratrici e i collaboratori, così pure per il consiglio di fondazione.

Operiamo e comunichiamo apertamente e in modo trasparente, sia all'interno, sia verso l'esterno.

Ci rendiamo conto di possibili conflitti tra il nostro lavoro e la protezione dell'ambiente e ne teniamo conto nel nostro modo di operare.

## La Rega nell'anno 2011



1 febbraio



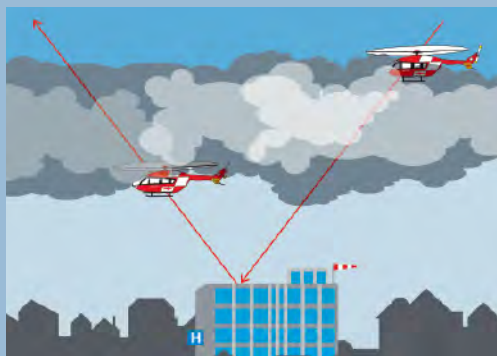
17 marzo



18–21 marzo



1 giugno



27 luglio

**1 febbraio:** la Rega lancia la propria applicazione per emergenze iRega per iPhone.\* Il 5 febbraio arriva il primo allarme iRega per una persona infortunata con le racchette da neve. Le coordinate trasmesse consentono un puntuale atterraggio sul luogo d'infortunio nella regione della Furka.

**22 febbraio:** primo allarme iRega dall'estero alla centrale operativa. Serve una consulenza medica in Venezuela.

**2 marzo:** la Rega ricorre al Tribunale federale contro la decisione del Tribunale federale amministrativo di tassare i contributi dei sostenitori con l'IVA. Rega vuole destinare i contributi interamente al salvataggio aereo.

**17 marzo:** all'aeroporto di Zurigo atterra il primo jet medicalizzato della Rega con la nuova livrea. Il design riveduto per le tre aeroambulanze conclude la revisione totale dei jet dopo otto anni di missioni.

**18 – 21 marzo:** l'intervento dell'aeroambulanza Rega nella zona terremotata in Giappone avviene in circostanze particolari. La situazione a Fukushima richiede continue valutazioni. Un membro del Corpo svizzero d'aiuto umanitario deve essere rimpatriato.

**14 aprile:** durante l'annuale incontro con i media, la Rega comunica un ulteriore incremento di 84'000 sostenitrici e sostenitori.

**29 aprile:** dopo l'attentato a Marrakesch (Marocco), la Rega riporta in Svizzera due turiste ticinesi gravemente ferite.

**1 giugno:** con la posa della prima pietra per la nuova elibase Rega Ticino all'aeroporto di Locarno inizia una nuova era della Guardia aerea svizzera di soccorso nella Svizzera italiana.

**27 luglio:** grazie alla navigazione satellitare, la Rega può atterrare all'ospedale Insel di Berna anche in cattive condizioni di visibilità. L'Ufficio federale dell'aviazione civile ha autorizzato il primo approccio GPS per elicotteri civili. I pazienti godranno di una maggiore garanzia di ricovero in caso di cattivo tempo e nebbia alta.

**5–7 agosto:** per il 150<sup>mo</sup> anniversario, nella prima settimana d'agosto Mammut organizza sul Jungfrauoch il «campo base più grande di tutti i tempi». La Rega assicura l'assistenza medica nel campo situato a m 3471 s/m.

**10 ottobre:** due elicotteri Rega e ditte partner provvedono all'evacuazione di 50 persone da una delle regioni alluvionate nell'Oberland bernese. Le autorità locali l'hanno definita «alluvione del secolo».

**24 ottobre:** il Tribunale federale stabilisce l'imponibilità dei contributi di sostenitori e sostenitrici. La Rega opta per l'opposizione politica. I contributi devono servire interamente per il soccorso aereo.

\* L'applicazione per emergenze iRega è scaricabile gratuitamente per iPhone e Android Smartphone: [www.iphoneit.rega.ch](http://www.iphoneit.rega.ch), [www.androidit.rega.ch](http://www.androidit.rega.ch)



## Guardia aerea svizzera di soccorso



### Sede centrale

Rega-Center  
Casella postale 1414  
8058 Zurigo aeroporto  
Telefono 044 654 33 11  
Fax 044 654 33 22  
www.rega.ch  
Conto postale 80-637-5

### Numeri d'allarme

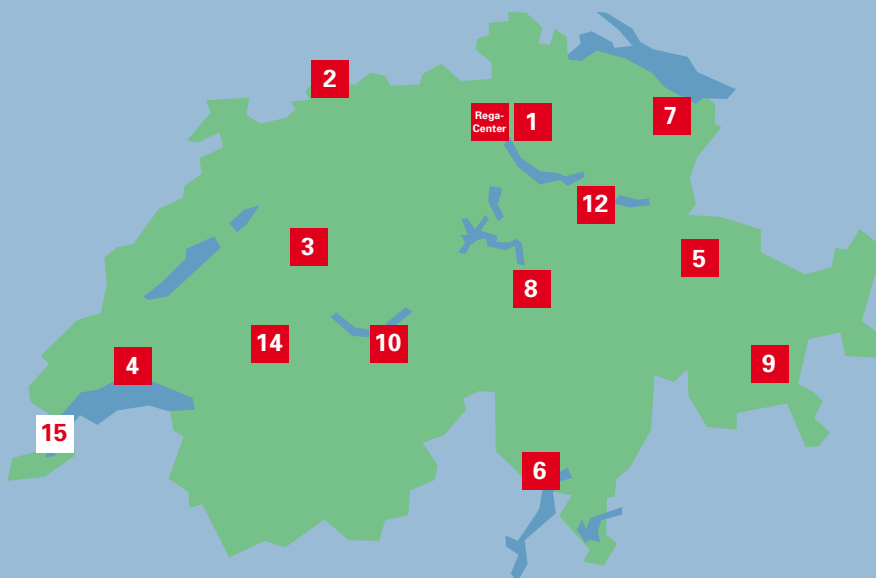
Svizzera 1414  
Internazionale +41 333 333 333

### Informazioni sostenitori

Rega-Center  
Casella postale 1414  
8058 Zurigo aeroporto  
Telefono 0844 834 844  
Fax 044 654 32 48  
www.info.rega.ch

### Servizio comunicazioni

Telefono 044 654 37 37  
Fax 044 654 37 88



### Elibasi Rega



**1 Dübendorf**  
Überlandstrasse 299  
8600 Dübendorf  
Tel. 044 802 20 20



**6 Locarno**  
Aeroporto  
6596 Gordola  
Tel. 091 745 37 37



**12 Mollis**  
Flugplatz  
8753 Mollis  
Tel. 055 614 55 55



**2 Basel**  
Postfach  
4030 Basel-Flughafen  
Tel. 061 325 29 66



**7 St. Gallen**  
Postfach 320  
9015 St. Gallen  
Tel. 071 313 99 33



**14 Zweisimmen**  
Postfach 210  
3770 Zweisimmen  
Tel. 033 729 10 30



**3 Bern**  
Flugplatzstrasse 1  
3123 Belp  
Tel. 031 819 65 11



**8 Erstfeld**  
Reussstrasse 40  
6472 Erstfeld  
Tel. 041 882 03 33



**4 Lausanne**  
Route de Romanel 33  
1018 Lausanne  
Tél. 021 644 22 66



**9 Samedan**  
Plazza Aviatica 6  
7503 Samedan  
Tel. 081 851 04 04



**15 Genève**  
Hôpitaux Universitaires de Genève  
Base hélicoptère  
1217 Meyrin  
Tél. 022 798 00 00



**5 Untervaz**  
Postfach  
7204 Untervaz  
Tel. 081 300 09 99



**10 Wilderswil**  
Bönigstrasse 17  
3812 Wilderswil  
Tel. 033 828 90 30

### Elibase partner

## La Rega ...

... è sostenuta dalla popolazione svizzera;

... può essere allarmata in Svizzera con il numero 1414 da chiunque e in ogni momento, in caso di malattie acute, incidenti gravi e in zone di difficile accesso;

... aiuta se ci sono emergenze mediche all'estero rispondendo al numero +41 333 333 333.

