



Rega 2013
avec Rapport annuel 2012



Sommaire

Rega 2013

Editorial	5
Actualités	6–11
En bref	12–15
Interventions	16–17
Donateurs	18–19
Histoire	20–21
Dispositions relatives aux donateurs	34

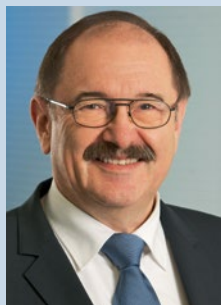
Rapport annuel 2012

Activités 2012	24–27
Charte	28
Conseil de fondation	29
Gouvernance institutionnelle	30–31
La Rega en 2012	32
Direction	33

rega 



La Rega n'est pas une évidence



Ulrich Graf



Ernst Kohler

Journée d'intervention type au mois de janvier: à midi, près d'Egerkingen, la Rega porte secours à un retraité victime d'hypothermie, le tout en terrain difficile. Un peu plus tôt dans la journée, elle a transporté un enfant gravement malade d'Interlaken à l'Hôpital pédiatrique de Berne. Entre temps, à Klosters, un équipage effectue des recherches sur une zone d'avalanche; heureusement, personne n'a été enseveli. Un homme victime d'une attaque est transporté par hélicoptère du Männlichen à l'Hôpital de l'Île, tout comme une femme enceinte de Delémont à l'Hôpital universitaire de Bâle. Tout au long de la journée, les hélicoptères de sauvetage enchaînent les missions liées à des accidents de sports d'hiver: 15 au total. De leur côté, les avions-ambulance rapatrient des patients de Salzbourg et de Salerne. Une touriste malade, accompagnée par une infirmière de la Rega, est ramenée de Turquie par avion de ligne. Enfin, à Mollis, un entraînement au vol de nuit est au programme: en somme, une journée ordinaire pour la Garde aérienne suisse de sauvetage.

Il n'est pas d'organisation de sauvetage plus polyvalente que la Rega, dont le rayon d'action dépasse depuis longtemps les seules régions de montagne. Nos hélicoptères et avions-ambulance sont au service de la population et des pouvoirs publics 24 heures sur 24 et 7 jours sur 7, et ce sans le moindre coût pour l'Etat, les cantons ou encore les communes. Soljenitsyne disait que l'humanité d'une société se mesure à la façon dont elle traite ses membres les plus vulnérables. Entendait-il aussi par là les malades et les personnes accidentées? Quoi qu'il en soit, dans l'intérêt des patients, nous nous devons de prendre le plus grand soin de notre Chaîne suisse de sauvetage.

Or, certains signaux d'alarme sont à prendre au sérieux: la pression sur les coûts de la santé a entraîné un durcissement des discussions autour de la prise en charge des frais d'intervention de la Rega. Une concurrence artificielle s'est introduite sur un «marché» où il n'y a rien à gagner. Et certains voudraient exploiter l'attractivité visuelle du secours aérien à d'autres fins que celle du sauvetage. Pourtant, les coûts n'ont pas explosé, au contraire: les tarifs de vol de la Rega sont stables, voire en baisse, et la contribution des donateurs reste inchangée depuis 20 ans. La marchandisation du sauvetage aérien profite tout au plus au commerce, et certainement pas aux patients qui en sont les clients «involontaires».

Il est de notre responsabilité de veiller à ce que la Rega ne soit pas considérée comme une évidence. Pour demeurer l'une des meilleures organisations de sauvetage au monde, elle ne peut compter que sur la solidarité volontaire de la population. C'est uniquement sur cette base que nous pourrions continuer à la faire évoluer. Reportages, faits et chiffres à l'appui, nous vous invitons à découvrir, dans les pages qui suivent, en quoi la Rega est indispensable, à quels défis elle est confrontée et pourquoi chaque contribution est de l'argent bien investi.

Ulrich Graf
Président du Conseil de fondation

Ernst Kohler
CEO/président de la direction

Interventions: conjuguer communication et organisation

La communication entre la personne en détresse, la centrale d'intervention et les sauveteurs joue un rôle clé dans le travail de la Rega. Toute une série d'informations – de l'appel d'urgence aux données météorologiques – doivent pouvoir être transmises de façon fiable. Le projet REMICO (REga Mission Control) vise à actualiser l'infrastructure de communication de la Rega et à la doter d'un système de gestion des interventions moderne et intégré.

Aéroport de Zurich, centrale d'intervention Rega, 3 décembre 2012, 10h: le nouveau système de gestion des interventions de la Rega est mis en service. A peine dix secondes plus tard, un premier appel d'urgence, provenant des montagnes tessinoises, est lancé via iRega, l'application d'urgence pour smartphones. Le passage au nouveau système n'a a priori rien changé; et pourtant, cet appel emprunte un chemin inédit. Les collaborateurs de la centrale d'intervention disposent de postes de travail flambant neufs qui leur offrent un meilleur aperçu de la situation: le grand nombre d'informations qui provenait auparavant de sources différentes est désormais regroupé sur une seule et même interface. En attendant la fin des travaux de modernisation, les nouveaux postes de travail sont installés dans un emplacement provisoire au Centre Rega.

Le projet REMICO comporte trois volets phares: l'infrastructure des bases, le réseau radio Rega et le nouveau système de gestion des interventions.

Infrastructure des bases

La première phase du projet, qui conditionne les suivantes, a consisté à rénover l'infrastructure des bases Rega, qui repose sur un équipement complexe. La maintenance des serveurs et éléments de réseau arrivés en fin de vie était devenue très coûteuse. Leur remplacement a permis de doper les performances du système tout en dégageant une bande passante suffisante pour la transmission des données. Pas moins de 43 serveurs assurent un flux d'informations ininterrompu 24 heures sur 24, 365 jours par an.

Leurs composants fondamentaux sont redondants, ce qui signifie que lorsqu'un élément tombe en panne, un autre prend instantanément le relais. La centrale d'intervention est également équipée contre les coupures de courant, puisque, le cas échéant, un groupe électrogène de secours assure l'alimentation en électricité jusqu'au démarrage des génératrices diesel.

Par ailleurs, une centrale d'intervention de substitution est aménagée à Winterthur afin que l'activité soit maintenue en cas de panne générale à la centrale de Zurich. Les chefs/-fes d'opération y disposent de huit postes de travail complets (contre quatorze à la centrale du Centre Rega de Zurich-Aéroport).

Intégration des partenaires dans le système

Elaboré pour répondre aux besoins spécifiques de la Rega, ce système de gestion des interventions offre tout un éventail de nouvelles fonctionnalités. L'automatisation des processus – le système indique par exemple les hélicoptères de sauvetage disponibles – et la consignation numérique de toutes les mesures prises simplifient la gestion des missions. Il suffit d'un clic sur le symbole représentant un hélicoptère sur la carte de la Suisse pour établir un contact radio avec l'équipage en question.

Les interfaces avec les diverses organisations partenaires telles que Skyguide, les Forces aériennes suisses, MétéoSuisse ou encore l'Institut pour l'étude de la neige et des avalanches constituent une plus-value non négligeable. La localisation des personnes en détresse est en outre facilitée par le vaste matériel cartographique et les images satellitaires haute définition de Swisstopo et d'autres fournisseurs de cartes. Si par le passé les collaborateurs de la centrale d'intervention disposaient déjà de ces informations importantes, ils devaient les compiler à partir de diverses sources, ce qui était compliqué.

Désormais, la gestion des interventions se fait sur des écrans qui offrent une vue

d'ensemble de toutes les informations disponibles et contribuent ainsi à renforcer la performance des missions. Il est ainsi possible de superposer une représentation des avalanches à l'image satellite actuelle, tout en complétant celle-ci avec les derniers avis sur le trafic aérien ou encore les images radars des précipitations.

21 millions pour optimiser la coordination des interventions

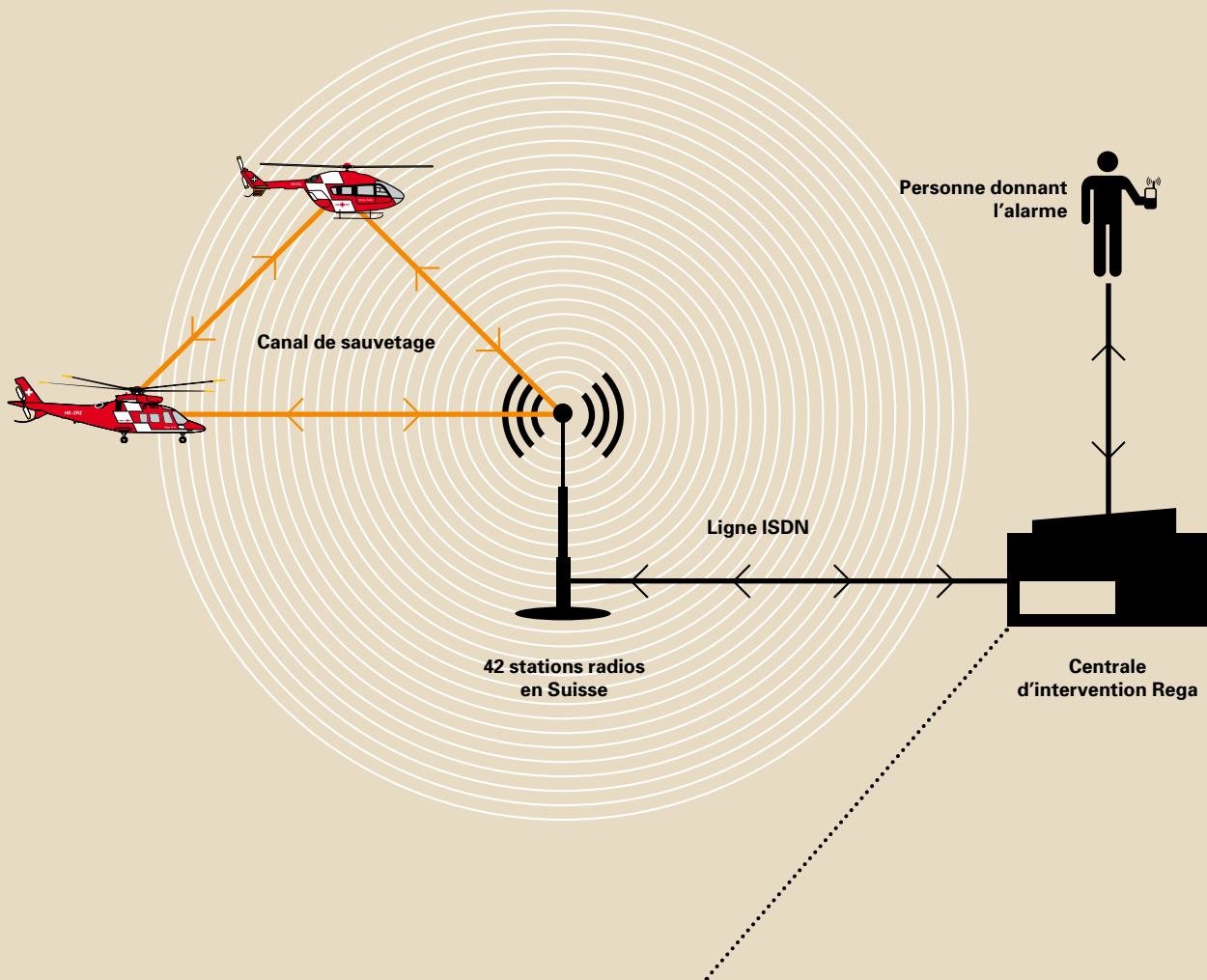
Tandis que l'ancienne centrale d'intervention recourait à des systèmes séparés, notamment pour la radiocommunication ou le système d'information géographique (SIG), la nouvelle infrastructure de gestion intégrée réunit tous ces éléments dans un pool d'informations et de communication unique. Si une alerte est reçue via l'application d'urgence Rega pour smartphones, le système affiche les coordonnées exactes de la personne en détresse sur la carte numérique. Ces dernières peuvent alors être transmises sans risque de malentendu aux équipages ou aux partenaires d'intervention.

L'infrastructure vieillissante du réseau radio Rega est elle aussi modernisée en vue de couvrir l'ensemble du territoire. L'ordinateur radio principal du Centre Rega ainsi que les radios portatives, ordinateurs de station, filtres et antennes des 42 stations fixes du réseau radio de la Rega en Suisse sont également remplacés par de nouveaux appareils. Le renouvellement de l'équipement radio de tous les hélicoptères Rega constituera une étape décisive. Une technologie moderne permet, sur simple pression d'un bouton, d'intégrer au système de gestion de vol de l'hélicoptère les coordonnées d'intervention transmises numériquement et de les représenter sur le tableau de bord.

La Rega investit 21 millions de francs dans le projet REMICO, qui a mobilisé une trentaine de collaborateurs Rega et tout autant de partenaires externes. Le projet est en cours de réalisation. L'emménagement dans la nouvelle centrale d'intervention au 3^e étage du Centre Rega de Zurich-Aéroport se fera au



Les nouveaux postes de travail
de la centrale d'intervention provisoire
du Centre Rega



début de l'été 2013. Quant à la rénovation des stations radios, elle sera achevée d'ici à la fin de l'année. Le projet REMICO devrait pouvoir s'achever en 2014, une fois les hélicoptères équipés des nouvelles radios portatives. Grâce à l'architecture évolutive de la nouvelle infrastructure de gestion des interventions, le réseau radio numérique de la police et d'autres fonctions novatrices pourront y être intégrés afin d'accroître la performance des interventions.



De véritables cours de pilotage... au sol

La sécurité et la réussite d'un vol de sauvetage dépendent essentiellement de l'entraînement de l'équipage. Aussi la Rega investit-elle dans un simulateur de vol pour ses hélicoptères AgustaWestland Da Vinci. En complément de la formation «normale» au vol, les pilotes peuvent désormais s'exercer à la gestion des pannes dans des conditions proches de la réalité, et ce sans danger, ni bruit, ni dommage pour l'environnement.

Avec ses neuf tonnes, le simulateur de vol de la Rega est trois fois plus lourd qu'un hélicoptère Da Vinci (AW 109 SP). Installée sur des bras électropneumatiques pouvant se déplier sur neuf mètres, la capsule mobile en forme de boule est une réplique parfaite du cockpit du Da Vinci. Le champ de vision projeté à l'intérieur s'étale sur 220 degrés de large et 60 de haut. Les héliports hospitaliers les plus

fréquentés ainsi que des lieux d'accident intégrés au système sont représentés dans leurs moindres détails.

Grâce à ce simulateur certifié de niveau B, en service depuis février 2013, l'équipage éprouve véritablement la sensation de voler. Les pilotes peuvent d'ailleurs y effectuer les vols de contrôle obligatoires, jusqu'ici effectués dans de vrais hélicoptères, avec pour conséquence une baisse des émissions sonores et de la consommation de carburant. Par ailleurs, l'appareil permet de simuler tout type de situations d'urgence – par exemple une panne du rotor de queue ou un incendie du réacteur – et de pousser les scénarios dans leurs limites, ce qui serait impossible en conditions réelles. Le simulateur joue en outre un rôle important dans la formation au vol aux instruments (IFR). La Rega aspire à un réseau de routes IFR permettant d'effectuer des vols de sauvetage

même avec une visibilité réduite, ce qui implique un entraînement intensif des pilotes. Pour obtenir son permis IFR, le pilote doit justifier d'au moins 55 heures de vol de formation, dont une part importante peut être réalisée en simulateur.

Chaque année, les pilotes d'appareils Da Vinci ainsi que les sauveteurs professionnels membres de l'équipage se soumettront à un maximum de huit exercices sur simulateur. Celui-ci est hébergé au Swiss Aviation Training (SAT) de Kloten, qui en assurera l'exploitation tout en le mettant à la disposition de tiers.

Vue intérieure du cockpit et vue extérieure des bras électropneumatiques du simulateur



La coordination au service du sauvetage aérien

La Rega est un rouage essentiel du système de santé suisse. Pour améliorer la coordination et la compréhension mutuelle, elle veille en permanence à renforcer sa collaboration avec ses partenaires médicaux tels qu'hôpitaux et services de secours.

Afin de disposer de médecins urgentistes sur ses bases hélicoptères, la Rega collabore depuis de nombreuses années avec les services d'anesthésie des centres hospitaliers les plus proches. Au cours des quatre dernières années, elle est parvenue à consolider ce partenariat éprouvé. De nouveaux modèles de travail (partage de poste, postes de rotation, etc.) ont pu être instaurés, notamment pour les médecins et le personnel soignant des avions-ambulance Rega. Ces rapprochements renforcent la compréhension mutuelle dans le paysage sanitaire tout en permettant à la Rega et aux hôpitaux de mieux articuler les processus dans le domaine de la médecine d'urgence et de mieux répondre aux besoins respectifs des uns et des autres.

Collaboration au sol

En cas d'accident, les services de secours et la Rega sont souvent alertés les uns après les autres. A l'arrivée de l'hélicoptère de sauvetage sur le lieu de l'accident, les ambulanciers sont généralement déjà sur place pour fournir les premiers secours. En présence de blessés graves, par exemple en cas de polytraumatisme, chaque minute compte. Plus vite le patient pourra bénéficier de mesures diagnostiques et thérapeutiques et être acheminé à l'hôpital, plus son pronostic sera favorable, en particulier quant aux séquelles tardives. Pour renforcer encore la compréhension mutuelle et la collaboration, plusieurs sauveteurs professionnels de la Rega travaillent à temps partiel auprès de services de secours au sol.

Rapatriement et conseil

Malgré toutes les précautions (prudence, vaccins, médicaments), nul n'est à l'abri d'une maladie ou d'un accident lors d'un séjour à l'étranger. C'est pourquoi la Rega

offre une assistance 24 heures sur 24 en cas de problèmes médicaux à l'étranger. Ses médecins-conseils se tiennent à la disposition du patient et de ses proches pour rechercher des solutions adaptées, par exemple un transfert hospitalier sur place ou dans un pays voisin disposant de meilleures infrastructures. A cet égard, la base de données hospitalières de la Rega, qui répertorie des établissements du monde entier, se révèle indispensable. Dans de nombreux cas, les conseils compétents de la Rega permettent de se passer de vol de rapatriement. Si une telle solution est toutefois indiquée pour des raisons médicales ou sociales, la Rega organise le retour du patient de l'étranger afin qu'il puisse poursuivre son traitement en Suisse.

Maladies rares et questions d'hygiène

Aujourd'hui, il est facile de voyager dans des pays exotiques; une pratique de plus en plus répandue, avec toutefois le risque de s'exposer à des nombreuses maladies tropicales, parmi lesquelles le paludisme. Afin de conseiller de façon optimale les patients souffrant de maladies rares, la Rega collabore avec l'Institut tropical suisse de Bâle, un partenaire extrêmement compétent qu'elle peut contacter en tout temps en cas de question.

Les germes voyagent eux aussi: preuves en sont les nouveaux agents pathogènes comme le SRAS ou le virus de la grippe A (H1N1) qui ont fait la une des médias. Dans le souci d'assurer la protection des équipages Rega, des patients et de la population au sens large, il convient d'accorder une attention particulière aux questions et mesures d'hygiène. A cet effet, la Clinique des maladies infectieuses et d'hygiène hospitalière de l'Hôpital universitaire de Zurich met des interlocuteurs spécialisés à la disposition de la Rega, 24 heures sur 24.

Evaluation des traumatismes et technologie de pointe

Après un accident à l'étranger, l'hôpital sur place fournit souvent à la Rega des radiographies du patient. Celles-ci ne sont pas toujours d'une qualité optimale, et les images scanner ou IRM font souvent

défait. En cas de fracture complexe et instable, il s'agit en priorité de déterminer si le patient est transportable et peut attendre d'être en Suisse pour être opéré. Pour évaluer la situation médicale, la Rega peut faire appel aux spécialistes du service de traumatologie de l'Hôpital cantonal de Winterthour.

Ces dernières années, la Rega a fait l'acquisition d'appareils médicaux de pointe. Avec ses partenaires de coopération, elle effectue des vols équipés d'appareils d'assistance cardiocirculatoire (IABP, ECMO). En cas d'utilisation d'un IABP, un cardiotechnicien rejoint l'équipage Rega à bord de l'avion-ambulance ou de l'hélicoptère. Si le patient est transporté sous oxygénation par membrane extracorporelle (ECMO) afin de maintenir ses fonctions pulmonaires et/ou cardiaques, un chirurgien est en outre mobilisé en plus du cardiotechnicien. La Rega collabore ainsi avec des tiers dans ce domaine également.

Conclusion

La collaboration étroite avec ses partenaires dans le domaine de la santé et l'exploitation des synergies permettent à la Rega d'intervenir de façon compétente et professionnelle. Il s'agit d'offrir la meilleure prise en charge possible aux patientes et patients, aux donatrices et donateurs ainsi qu'à la population suisse en général.



Evaluation des traumatismes et technologie de pointe



Collaboration avec les hôpitaux



Maladies rares et questions d'hygiène



Collaboration au sol



Rapatriement et conseil

Assistance médicale aérienne

La Garde aérienne suisse de sauvetage Rega, fondée en 1952, a pour mission d'apporter une assistance médicale par les airs aux personnes en détresse.

Massivement soutenue par la population suisse, elle se montre à la hauteur des exigences posées par le sauvetage aérien, considérables dans un pays au relief aussi accidenté que la Suisse. La Rega garantit la disponibilité 24 heures sur 24 de professionnels expérimentés et d'une flotte à la pointe de la technologie. En outre, elle couvre les coûts de construction et de modernisation de son dense réseau de bases d'intervention et œuvre en permanence au perfectionnement du sauvetage aérien.

La Rega apporte son aide partout où, grâce à son intervention, la vie ou la santé d'autrui peut être préservée, ménagée ou protégée. Dans l'accomplissement de cette mission, elle se conforme aux Principes de la Croix-Rouge et aide les personnes en détresse sans aucune discrimination ni considération de moyens financiers, de position sociale, de nationalité, d'origine, de religion ou encore d'opinion politique: seule l'urgence médicale prime. Les avions-ambulance et les hélicoptères de sauvetage de la Rega assurent un transport rapide et efficace. Leur utilisation rationnelle contribue en outre à limiter les coûts liés aux maladies et aux accidents.

Fondation privée d'utilité publique, la Rega vit du soutien de plus de 2.4 millions de donatrices et de donateurs; elle est solidement ancrée dans la population suisse. Indépendante sur le plan politique, elle assume une mission de service public sans aucune subvention des autorités. De par son activité, elle contribue à la sécurité et à la qualité de l'espace économique et touristique suisse.

Chiffres clés

	2012	2011	%
Nombre d'interventions organisées	13'966	14'240	-1.9
Interventions hélicoptère	10'250	10'797	-5.1
Interventions avion	1'215	1'052	15.5
Autres ¹	2'501	2'391	4.6
Nombre de donateurs (en mio)	2'445	2'380	2.7
Nombre de collaborateurs ²	321	319	0.6
Produit d'exploitation (en mio. de CHF)	139	146	-4.7
Charges d'exploitation (en mio. de CHF)	128	129	-1.3
Résultat d'exploitation (en mio. de CHF)	11	17	-31.1
Total du bilan (en mio. de CHF)	510	493	3.4

¹ Autres missions: transports en ambulance, missions en faveur du Club Alpin Suisse CAS, de Spéléo-Secours, de Redog, etc.

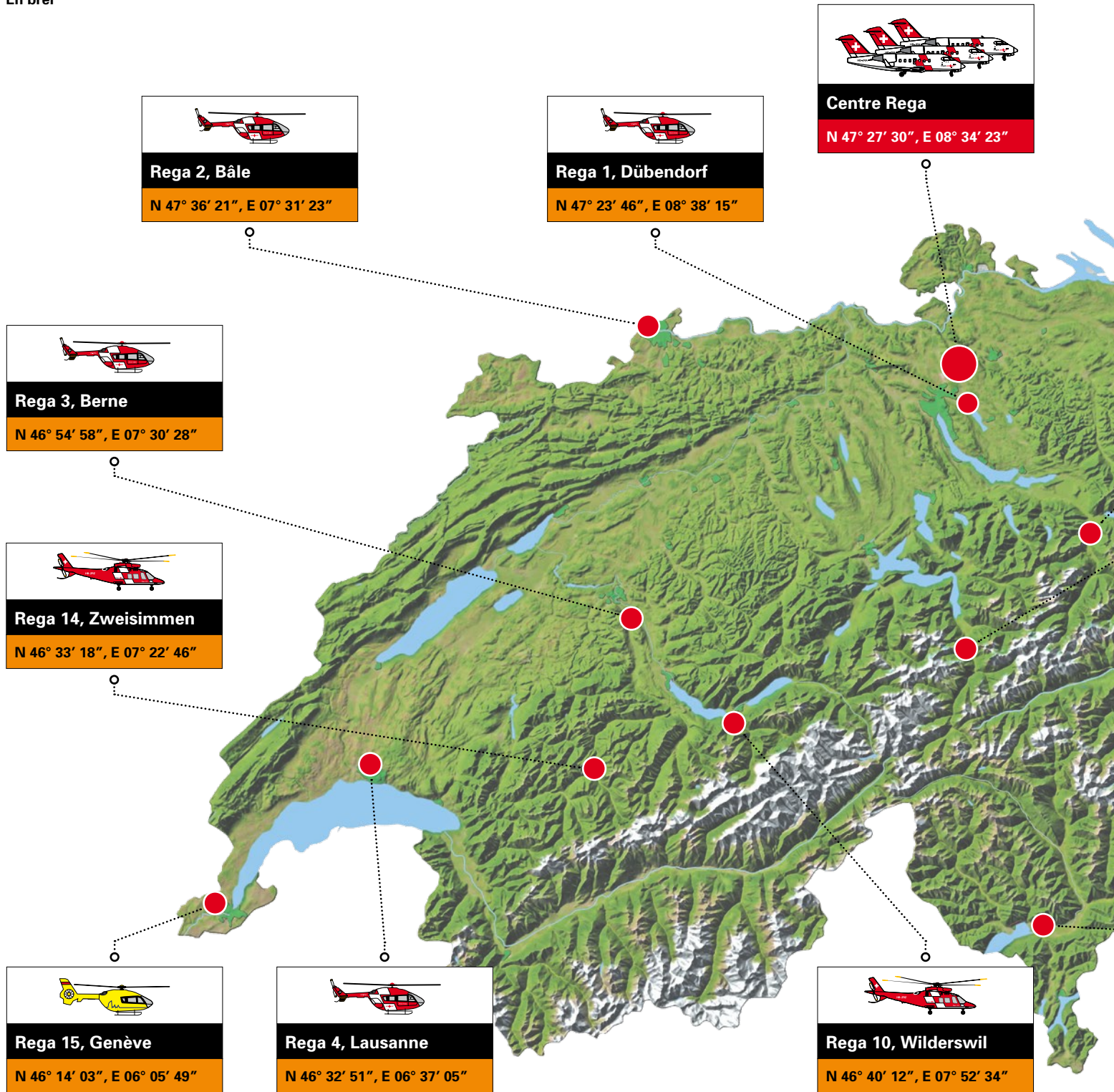
² Collaborateurs à temps plein ou partiel, état à fin décembre (job count)





Vous pouvez compter sur la Rega
depuis plus de 60 ans.

Solidaire, engagée, professionnelle, compétente, suisse



Flotte des bases de plaine



Eurocopter EC 145

Nombre d'hélicoptères:	6
Capacité de transport de patients:	1 couché, 1 assis
Diamètre du rotor:	11.00 m
Longueur totale:	13.03 m
Hauteur:	3.95 m
2 turbines (Arriel 1E2), Puissance au décollage:	2 x 720 CV
Vitesse de croisière:	220 km/h
Treuil de sauvetage:	câble de 90 m, 270 kg

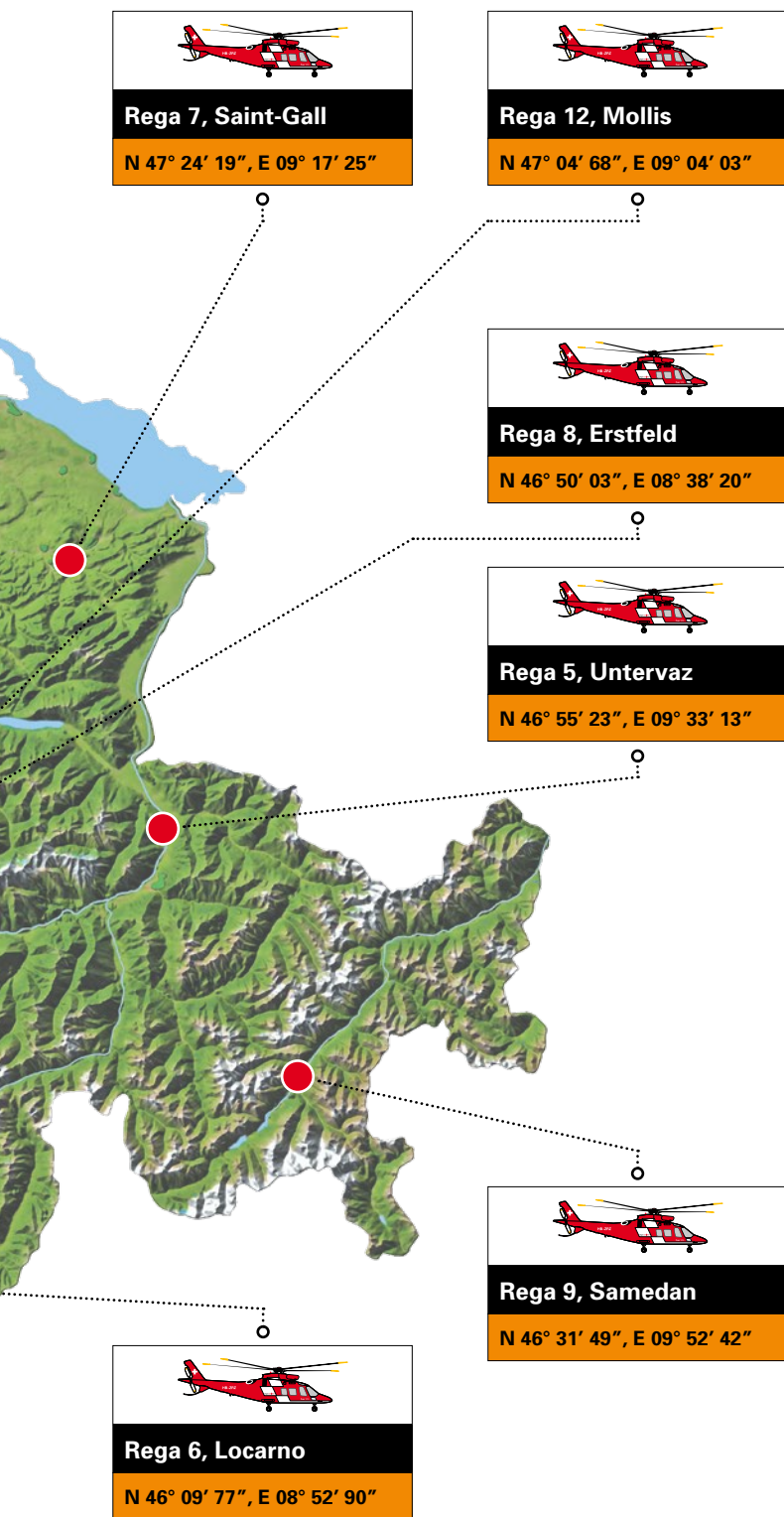
Flotte des bases de montagne



AgustaWestland Da Vinci

Nombre d'hélicoptères:	11
Capacité de transport de patients:	1 couché, 1 assis
Diamètre du rotor:	10.83 m
Longueur totale:	12.96 m
Hauteur:	3.40 m
2 turbines (Pratt & Whitney), Puissance au décollage:	2 x 778 CV
Vitesse de croisière:	235 km/h
Treuil de sauvetage:	câble de 90 m, 270 kg

Emplacements



Centre Rega

Le siège de la Rega, la centrale d'intervention, le service de maintenance et la base des trois avions-ambulance se trouvent à l'aéroport de Zurich-Kloten.

Bases Rega

Les douze bases Rega, avec chacune un hélicoptère, se trouvent à Dübendorf, Bâle, Berne, Lausanne, Untervaz, Locarno, Saint-Gall, Erstfeld, Samedan, Wilderswil, Mollis et Zweisimmen. S'y ajoute la base partenaire Rega-HUG de Genève.

Centrale d'intervention

La centrale d'intervention, située au Centre Rega de Zurich-Kloten, organise près de 14'000 interventions par an. Elle est joignable 24 heures sur 24, en Suisse au numéro 1414 et depuis l'étranger en composant le +41 333 333 333.

Avions-ambulance



Challenger CL-604

Nombre d'avions:	3
Capacité de transport de patients:	4 couchés
Envergure:	19.61 m
Longueur totale:	20.86 m
Hauteur:	6.40 m
Poids max. au décollage:	21'863 kg
Vitesse de croisière:	850 km/h
Autonomie de vol:	6'200 km

Numéros d'alarme

En Suisse

1414

Depuis l'étranger

+41 333 333 333

La Rega en Suisse

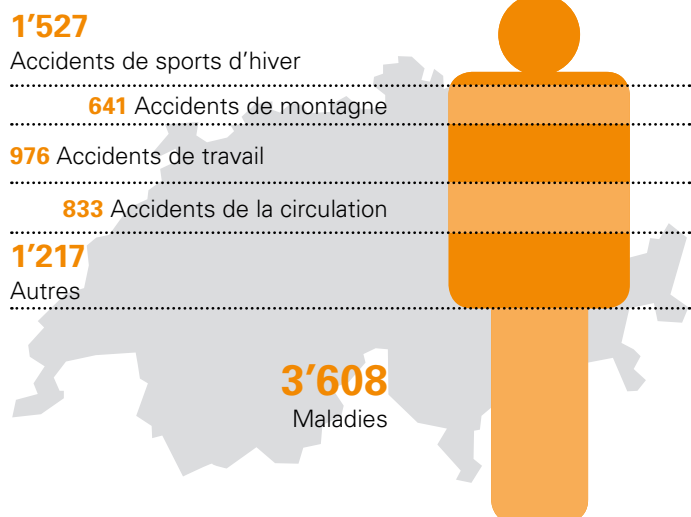


La Rega et ses hélicoptères de sauvetage sont prêts à intervenir 7 jours sur 7, 24 heures sur 24, pour venir en aide aux personnes en détresse. Les 17 appareils de type AgustaWestland Da Vinci et Eurocopter EC 145 permettent une prise en charge médicale de pointe directement auprès du patient, en cas d'accident ou de blessure grave, tout comme d'affection aiguë, notamment cardiaque.

L'intervention des hélicoptères de sauvetage est précieuse, aussi bien dans les zones montagneuses difficiles d'accès que sur l'autoroute ou en région urbaine. Elle permet le transport en toute sécurité de patients dans un état critique vers un centre hospitalier ou encore le transfert de nouveau-nés dans un hôpital pédiatrique. Efficace et polyvalente, la flotte de la Rega est un élément essentiel du paysage sanitaire suisse.

Les interventions hélicoptérées de la Rega sont divisées en deux catégories distinctes: les missions primaires, autrement dit les vols de sauvetage qui, en cas d'accident ou de maladie, permettent d'apporter une prise en charge médicale directement sur place; les missions secondaires ensuite, à savoir les transferts d'hôpital à hôpital, par exemple lorsque l'état d'un patient s'est aggravé et requiert des soins dans l'hôpital approprié. Dans près de 25 % des cas, les hélicoptères de la Rega interviennent de nuit, c'est-à-dire dans des conditions exigeantes pour les équipages, toujours composés d'un pilote, d'un sauveteur professionnel et d'un médecin urgentiste.

Interventions hélicoptère, primaires et secondaires, nombre de patients en 2012



La Rega dans le monde



La Rega établit un «pont aérien» vers la Suisse pour les personnes en détresse à l'étranger. Ses trois avions-ambulance de type Challenger CL-604 – dont l'équipage comprend toujours au moins deux pilotes, un médecin et un infirmier – interviennent uniquement dans le cadre de transport de patients pour raisons médicales. Grâce à ses avions-ambulance, véritables unités volantes de soins intensifs, la Rega est en mesure de rapatrier des personnes dans un état de santé critique. Dans la mesure où tout transport comporte un certain risque, les interventions de rapatriement font l'objet d'une préparation minutieuse de la part de médecins-conseils expérimentés.

Le recours à l'avion-ambulance n'est toutefois pas toujours nécessaire. Le cas échéant, les patients sont rapatriés sur des vols de ligne, accompagnés par des professionnels expérimentés issus du personnel de la Rega.

Dans le cadre de la gestion d'urgences médicales, la Rega propose également aux patients des consultations téléphoniques en cas de problèmes médicaux à l'étranger. Disponibles 24 heures sur 24, ses médecins-conseils trouvent des solutions adaptées, de concert avec les patients, en leur transmettant par exemple l'adresse d'une clinique adéquate sur place.

Dans la mesure de ses capacités opérationnelles, la Rega met en outre ses compétences et sa flotte d'avions-ambulance à disposition de mandants étrangers. Ces interventions contribuent à entretenir et à étendre le savoir-faire des équipages, et offrent une contribution à la couverture des coûts.

Urgences médicales à l'étranger 2012

1'002

Patients transportés/accompagnés en avion

1'732

Gestion d'urgences médicales



Sans donateur, pas de Rega

Par leur contribution annuelle, les donatrices et donateurs sont le fondement de l'existence de la Rega. Ils permettent à la Rega de continuer à voler au secours des personnes en détresse.

Une telle organisation ne peut en effet prétendre couvrir l'ensemble de ses coûts lorsqu'elle garantit 7 jours sur 7 et 24 heures sur 24 un sauvetage aérien professionnel, avec un personnel hautement qualifié, une flotte de pointe et un réseau aussi dense de bases d'intervention. Dans les années 60, lorsque la Rega, encore jeune, s'est retrouvée en grandes difficultés financières, les contributions des donateurs, et non des subventions de l'Etat, l'ont maintenue à flot. Depuis, les donateurs prennent en charge son «déficit»; leurs contributions couvrent près de 60 % du budget. La part restante est financée par les caisses-maladie ou les assurances (accident, voyage), qui s'acquittent des frais d'intervention.

Ce système unique au monde a fait ses preuves. Il laisse à la Rega une indépendance et une marge de manœuvre importantes. Au final, il lui permet de donner la priorité au bien-être des patients. La contribution donateurs, rehaussée qu'une seule fois, reste inchangée depuis près de 20 ans.

En remerciement de leur soutien, la Rega décharge ses donateurs-trices de la part des frais engendrés par ses interventions non couverts par les assurances.

Vous trouvez les dispositions relatives aux donateurs en page 34.

La couverture des frais de la Rega en 2012

CHF 83 mio. (60 %)

Cotisations des donateurs et dons

CHF 56 mio. (40 %)

Tiers payants et autres recettes





Un grand merci à nos 2'445'000
donatrices et donateurs de nous aider
à voler au secours de la population.

Rejoignez nos donateurs: www.rega.ch

Dates clés

60 ans de la Rega

La Garde aérienne suisse de sauvetage a été fondée en 1952 avec pour mission d'apporter une assistance médicale aérienne aux personnes en détresse. Depuis, elle est intervenue à plus de 300'000 reprises, sauvant ainsi d'innombrables personnes. Si les pionniers de la Rega ont déjà accompli des miracles, les équipages actuels perpétuent la tradition.

> 27.4.1952



La fondation A l'hôtel Bären à Douanne, la Société Suisse de Sauvetage (SSS) crée la Garde aérienne suisse de sauvetage en tant que sous-section.

> 1952



La GASS opérationnelle Le 25 décembre, le Dr Rudolf Bucher, directeur de la GASS, annonce sur l'émetteur radio de Beromünster que les parachutistes-secouristes et les hélicoptères sont désormais opérationnels.

> 1953



Premiers parachutistes-secouristes Durant l'hiver, les premiers parachutistes de la Garde aérienne suisse de sauvetage interviennent pour leur 1^{ère} mission d'urgence.

> 1955



Grande démonstration publique En mars, plus de 300'000 spectateurs assistent à une grande démonstration, sur trois jours, dans le bassin du lac de Zurich. L'objectif est de lever des fonds pour la GASS.

> 1956



Aide d'urgence aux Etats-Unis Après un accident d'avion dans une gorge inaccessible du Grand Canyon, des pionniers de la Garde aérienne suisse de sauvetage dégagent les corps sans vie de 128 passagers.

> 1957



Première acquisition d'un hélicoptère Une collecte nationale de l'Union suisse des sociétés de consommation (l'actuelle Coop) permet l'acquisition d'un hélicoptère de type Bell-47 J.

> 1960



L'indépendance La Garde aérienne suisse de sauvetage est dissociée de la Société Suisse de Sauvetage. Fritz Bühler devient son directeur technique.

> 1960



Premier rapatriement Un patient est rapatrié de France vers la Suisse à bord du Piaggio P-166 privé du Dr Armin Meyer.

> 1966



Création du système d'affiliation Pas de subvention de la Confédération. La GASS lance alors un appel de soutien national. Près de 25'000 donateurs la préservent de l'effondrement financier.

> 1968



Le Bell 206A, premier hélicoptère à turbine Le Jet Ranger HB-XCU ne dispose pas de treuil. Seul un câble fixe permet de mener à bien des sauvetages en montagne quand l'atterrissage est impossible.

> 1971



1^{er} sauvetage sur la face nord de l'Eiger Réussite de la première mission de sauvetage jusque-là irréalisable: à l'aide du treuil, l'équipage parvient à évacuer directement deux alpinistes de la paroi rocheuse.

> 1971



La 1^{ère} Alouette III L'Alouette III SE 316 HB-XDF est le premier hélicoptère de la Rega financé exclusivement par des dons. Sur la photo: en mission lors du marathon de ski de l'Engadine en 1972.

> 1973



Un hélicoptère biturbine Le Bolkow BO 105C – ici posé sur le toit de l'Hôpital des Enfants de Zurich – marque l'entrée dans l'ère des hélicoptères biturbines à la Rega.

> 1973



Premier avion-ambulance civil au monde Le Learjet 24D HB-VCY de la Rega est le premier avion-ambulance civil au monde. Prêt à intervenir jour et nuit, il dispose d'un équipement médical complet.

> 1975



Les hélicoptères de sauvetage sur les routes Après de longues négociations, le Conseil d'Etat zurichois autorise, à l'essai, l'intervention d'hélicoptères de sauvetage lors d'accidents de la circulation.

> 1979



La Rega, une fondation d'utilité publique L'association se constitue en fondation. Fritz Bühler est le premier président du Conseil de fondation.



1980

Fritz Bühler meurt le 23 août: en plein travail, le pionnier et grand défenseur du sauvetage aérien décède subitement dans sa 72^e année.



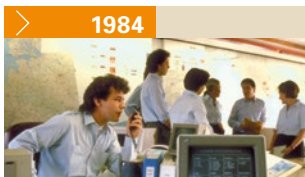
1980

Un sauvetage de haut vol digne de James Bond Lors d'un saut, un parachutiste reste accroché à la roue arrière de l'avion. La Rega vole à son secours. Un sauveteur hélicopté arrive à le dégager en plein vol.



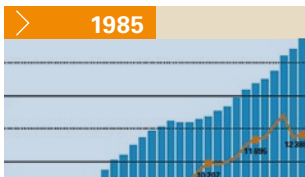
1984

L'avion-ambulance long-courrier Le Challenger CL-600 HB-VFW est équipé pour embarquer plusieurs patients sur des vols long-courriers. A Genève, il est baptisé «Fritz Bühler».



1984

Nouvelle centrale d'intervention La Rega installe son nouveau siège à Zurich-Seefeld et met en service sa centrale d'intervention au dernier étage du bâtiment.



1985

Un million de donateurs: le «mur du son» est franchi Le succès de l'affiliation s'intensifie. Le 23 août, la Rega établit sa millionième carte de donateur (ligne jaune: nombre de missions de sauvetage).



1987

Dispositif de vision nocturne à bord des hélicoptères La Rega est la première organisation civile de sauvetage au monde à équiper tous ses hélicoptères d'un dispositif de vision nocturne, rendant plus sûres les missions de nuit.



1987

Mise en service des Hawker 800 Deux nouveaux avions-ambulance prennent le relais des deux Lear-35. Une cabine plus vaste tout comme une plus grande autonomie améliorent la prise en charge des patients.



1992

Une nouvelle flotte composée d'Agusta Le 14 août, la base d'Untervaz (GR) met en service le premier des quinze hélicoptères biturbines de type Agusta A 109 K2.



1996

Première mission autour du monde En l'espace de 43 heures, la Rega, effectue sa première mission autour du monde: elle transporte trois patients, les uns après les autres, à bord du Challenger CL-600.



1997

Nouveau Centre Rega à Zurich-Kloten Pour la première fois, hangar, centrale d'intervention, technique, logistique, centrale des donateurs et administration sont réunis sous un seul et même toit.



1997

Le 1414, nouveau numéro d'urgence Le numéro d'urgence de la Rega, le 1414, est mis en service pour toute demande de sauvetage aérien en Suisse.



2002

Trois nouveaux Challenger CL-604 Trois avions identiques du fabricant canadien Bombardier renouvellent la flotte d'avions-ambulance, âgée de 15 ans.



2002

Cinq Eurocopter EC 145 Pour les interventions de ses bases de plaine, la Rega s'équipe dans un premier temps de cinq hélicoptères de sauvetage auprès d'Eurocopter. Un sixième viendra s'y ajouter.



2004

Tsunami dans le Sud-Est asiatique La Rega est mobilisée: dix jours durant, seize équipages médicaux sont à pied d'œuvre. En l'espace d'une semaine, ils rapatrient au total 60 patients.



2006

Deux millions de donateurs La famille Van der Bent de Veyrier (GE) devient la deux millionième donatrice. Au cours d'une journée, elle est invitée à découvrir le Centre Rega.



2009

L'AW Da Vinci, le nouvel hélicoptère de montagne Pour les interventions des bases de montagne, la Rega acquiert onze hélicoptères de sauvetage auprès du fabricant AgustaWestland.



2009

La Life Box, une machine «cœur-poumon» Pour la première fois, des patients gravement malades peuvent être reliés à une machine «cœur-poumon» installée à bord des hélicoptères.



2010

300'000^e intervention Des jumeaux prématurés sont transférés à bord d'un hélicoptère de la Rega de l'hôpital pédiatrique de Lucerne jusqu'à chez eux, dans le canton de Vaud.



2011

Fi à la mauvaise visibilité pour l'Hôpital de l'Île 27 juillet: grâce à la navigation satellitaire, la Rega peut désormais atterrir sur l'Hôpital de l'Île à Berne, même par mauvaise visibilité.



2012

60 ans. Grâce à votre soutien. La Rega fête ses 60 ans et, à l'occasion de diverses manifestations, remercie ses donateurs pour leur fidélité.





Rapport annuel 2012

Activités 2012	24–27
Charte	28
Conseil de fondation	29
Gouvernance institutionnelle	30–31
La Rega en 2012	32
Direction	33

Activité 2012

La Rega sort une nouvelle fois d'une année très intense, durant laquelle son activité s'est inscrite au-delà de sa moyenne à long terme. Par rapport à 2011, le total des interventions (13'966, -1.9 %) et le nombre de patients transportés (10'000, -2.9 %) sont certes en léger recul, mais la Rega comptabilise plus de personnes rapatriées en avion-ambulance que jamais (855, +23.7 %).

En moyenne, la Rega a mené près de 38 interventions par jour.

Hélicoptères

La flotte d'hélicoptères de la Rega a été légèrement moins sollicitée qu'en 2011 (10'250, -5.1 %). Les interventions primaires (directement sur le lieu de l'accident) se sont notamment affichées à la baisse, ce qui s'explique avant tout par des conditions météorologiques moins clémentes en 2012. Le nombre d'interventions secondaires (transferts d'hôpital à hôpital) est resté quasi inchangé, et ce à un niveau élevé.

L'offre du Touring Club Suisse (TCS), qui propose des vols de transfert, n'a pas

d'impact sur l'activité des hélicoptères de la Rega, à l'exception des rares vols liés à des transplantations d'organes.

Jusqu'ici, l'introduction des forfaits par cas dans les hôpitaux (SwissDRG) n'a pas eu non plus d'influence.

Le léger repli du nombre de missions n'a rien de surprenant dans la mesure où 2011 avait constitué en la matière un exercice record dans l'histoire de la Rega. En outre, les hélicoptères de la Rega sont notamment intervenus plus souvent qu'en 2010 (10'213) ou encore qu'en 2003, l'année de l'été record (10'196).

En 2012, les hélicoptères de la Rega sont intervenus en moyenne 28 fois par jour.

Avions

A l'inverse, les avions-ambulance de la Rega ont transporté en 2012 un nombre de patients sans précédent (855, +23.7 %). Le dernier record en la matière datait de 2007 (848).

En raison du cours élevé du franc suisse, la Rega a procédé en 2011 à un ajustement tarifaire en faveur des

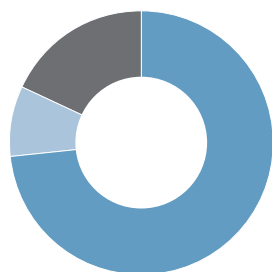
tiers payants suisses (caisses-maladie, assurances accidents et voyages), car la différence de prix par rapport aux prestataires étrangers bon marché menaçait de devenir trop importante. Du point de vue de la Rega et par rapport à son mandat, il est réjouissant que cette mesure en faveur des patients et des tiers payants suisses ait porté ses fruits. Autre élément positif à constater, une planification rigoureuse permet souvent d'organiser des vols combinés, au cours desquels plusieurs patients sont transportés à bord d'un même avion-ambulance. Les avions-ambulance de la Rega sont intervenus l'an passé sur tous les continents, et notamment deux fois en Australie.

Il est néanmoins inquiétant de voir que certaines caisses-maladie et assurances de voyages suisses sont prêtes à faire appel pour les rapatriements à des prestataires étrangers et à compromettre, malgré des différences de prix minimes, la qualité offerte à leurs patients.

Le nombre de patients ramenés en Suisse sur des vols de ligne a également augmenté (343, +4.9 %). Plus économique

Nombre d'interventions

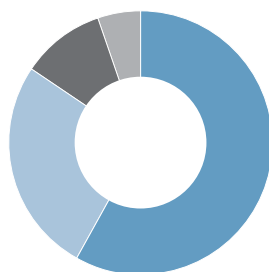
	2012	2011	+/-
Total	13'966	14'240	-1.9 %



■ Hélicoptère	10'250	10'797	-5.1 %
■ Avion-ambulance/de ligne	1'215	1'052	15.5 %
■ Autres ¹	2'501	2'391	4.6 %

Interventions hélicoptère

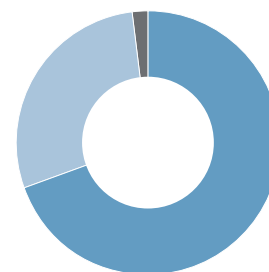
	2012	2011	+/-
Total	10'250	10'797	-5.1 %
dont missions de nuit	1'924	2'083	-7.6 %



■ Interventions primaires ²	5'975	6'351	-5.9 %
■ Interventions secondaires ³	2'703	2'753	-1.8 %
■ Interventions en faveur des paysans de montagne	1'041	1'206	-13.7 %
■ Interventions spéciales ⁴	531	487	9.0 %

Interventions avion

	2012	2011	+/-
Total	1'215	1'052	15.5 %



■ Avions-ambulance	847	698	21.3 %
■ Avions de ligne	347	326	6.4 %
■ Avions affrétés	21	28	-25.0 %

¹ Autres interventions: transports en ambulance, missions en faveur du Club Alpin Suisse CAS, de Spéléo-Secours, de Redog, etc.

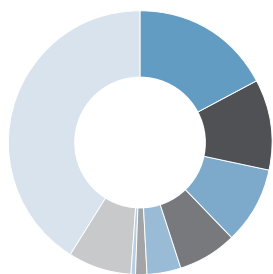
² Interventions primaires: urgences médicales

³ Interventions secondaires: transferts d'hôpital à hôpital, néonatalogie/organes

⁴ Interventions spéciales: opérations à caractère non médical (vols de recherche et de reconnaissance en faveur de partenaires d'intervention)

Interventions hélicoptère, primaires et secondaires, nombre de patients

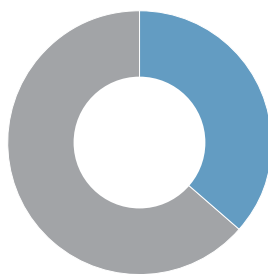
	2012	2011	+/-
Nombre de patients	8'802	9'278	-5.1%



■ Accidents de sports d'hiver	1'527	1'615	-5.4%
■ Accidents de travail	976	954	2.3%
■ Accidents de la circ.	833	1'000	-16.7%
■ Accidents de montagne	641	770	-16.8%
■ Accidents de sport	365	409	-10.8%
■ Accidents d'aviation	127	133	-4.5%
■ Accidents d'avalanche	34	27	25.9%
■ Autres	691	794	-13.0%
■ Maladies	3'608	3'576	0.9%

Urgences médicales à l'étranger

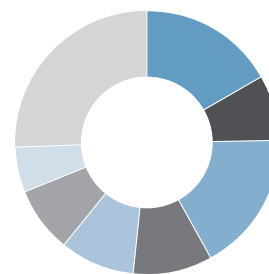
	2012	2011	+/-
Nombre de patients	2'734	2'114	29.3%



■ Patients transportés/ accompagnés en avion	1'002	838	19.6%
■ Gestion d'urgences médicales	1'732	1'276	35.7%

Patients transportés/accompagnés en avion

	2012	2011	+/-
Nombre de patients	1'002	838	19.6%



■ Blessures des extrémités	167
■ Traumatismes crânio-cérébraux	82
■ Autres lésions	172
■ Affections cardio-vasculaires	99
■ Accidents vasculaires cérébraux	92
■ Problèmes gastro-intestinaux	80
■ Tumeurs malignes	54
■ Autres maladies	256

et écologique que les rapatriements en avion-ambulance, cette possibilité est utilisée lorsque l'état du patient est suffisamment stable pour que son transport n'ait pas de conséquences négatives pour les autres passagers. En outre, il faut disposer d'un nombre suffisant de places assises.

En 2012, la Rega a organisé en moyenne plus de trois interventions par jour avec avions.

Fluctuations du nombre d'interventions et de patients

Le total des interventions ne coïncide pas avec celui des patients, car il peut arriver que plusieurs personnes soient transportées en même temps, ou au contraire que le vol, par exemple un vol de recherche infructueux, s'effectue sans patient à bord. Globalement, le nombre de missions reflète les conditions météorologiques et le comportement de la population suisse et des touristes en matière de loisirs et de voyages. En 2012, il a souvent fait beau en semaine, mais de nombreux week-ends, jours de vacances et jours fériés ont été marqués par le mauvais temps: conséquence directe, une baisse

de l'activité de loisirs et de voyages, et donc un recul des interventions de la Rega. Ainsi, le total des interventions de la Rega en Suisse et à l'étranger est toujours soumis à certaines fluctuations.

Hausse du nombre de donateurs

Les donateurs sont la colonne vertébrale de la Rega. Sans eux, elle ne pourrait assumer sa mission de service public qu'en faisant appel à l'argent du contribuable. Ce système est profondément ancré dans la société suisse. En 2012, le nombre de donateurs a augmenté de 65'000, soit une hausse très satisfaisante de 2.75%. 2.445 millions de donatrices et de donateurs soutiennent aujourd'hui la Rega par leur contribution annuelle (nombre d'affiliations; ne sont pas comptabilisés dans les affiliations familiales les mineurs et le partenaire).

Evolution financière

Les contributions des donateurs, les libéralités et les dons ont globalement baissé de 3.5%, à 83.5 millions de CHF, ce en raison d'un recul des legs. Les recettes issues des opérations aériennes ont diminué de 62.7 à 59.7 millions de CHF.

Dans ce contexte, le résultat d'exploitation s'est contracté, passant de 16.5 à 11.4 millions de CHF. Cependant, le résultat annuel a progressé de 14.2 à 22.7 millions de CHF, et le capital de l'organisation est en hausse de 5.0%, à 472.8 millions. La somme du bilan se monte à 517.3 millions de CHF.

La qualité du résultat annuel 2012 s'explique avant tout par un bon résultat financier. Les réserves de la Rega sont placées de manière raisonnable et mesurée. L'objectif premier de la stratégie de placement est la préservation du capital. En raison de la volatilité persistante sur les marchés financiers, le portefeuille de titres n'a pas été alimenté, ce qui se traduit par une réserve relativement importante de liquidités, à hauteur de 73.7 millions de CHF.

Depuis plus de 20 ans, les cotisations restent faibles. Au regard du renchérissement, elles ont même diminué de 15%. Depuis le milieu des années 1990, le prix des vols d'hélicoptère n'a pas augmenté non plus. A titre de comparaison, de 1990 à 2009, les coûts de la santé en Suisse ont augmenté de 127%.

(source: Office fédéral de la statistique)

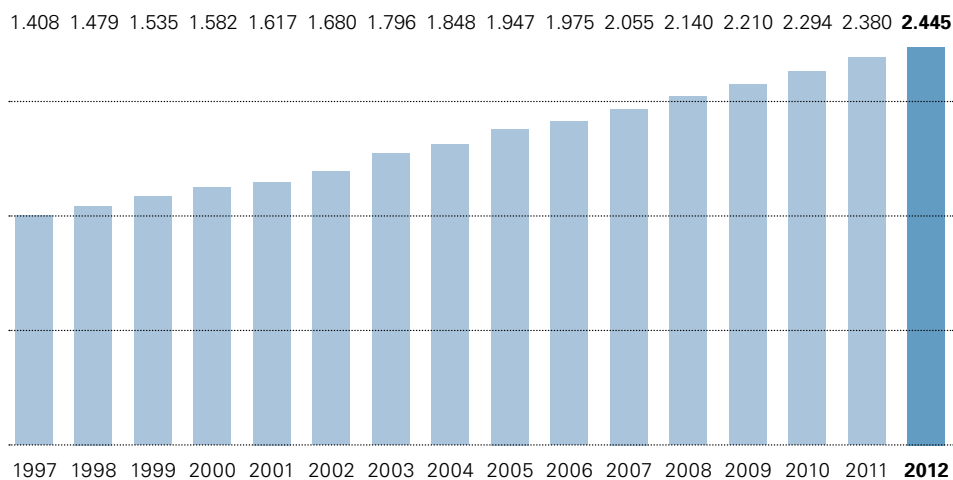
Pas de changement en vue sur le front de la TVA

Depuis 2008, la Rega doit verser dans les caisses de la Confédération 5.5 millions de CHF de TVA sur les contributions de ses donateurs, soit l'équivalent de 185'000 contributions individuelles d'un montant de 30 CHF. En octobre 2012, la Commission de l'économie et des redevances du Conseil national a décidé de suspendre l'examen de l'initiative parlementaire Frick pour la suppression de la TVA sur les contributions de donateurs à des organisations d'utilité publique. La question doit désormais être examinée dans le cadre de la révision de la loi sur la TVA (volet B). La Rega est déçue de cette décision, qui signifie que l'argent des donateurs continue d'être détourné de sa finalité d'utilité publique pour alimenter sans contrepartie les caisses de l'Etat. Elle continue de s'opposer à ce traitement aussi inéquitable qu'injustifié.

Marchandisation du sauvetage aérien

Malgré la hausse des coûts et la pression croissante de la concurrence, la Rega fait encore et toujours de l'intérêt du patient sa préoccupation première. Elle s'oppose à une tendance visant à privilégier l'aspect financier de plus en plus perceptible dans le domaine de la santé et du secours aérien. En matière de sauvetage, compétence, qualité, fiabilité et couverture territoriale sont des paramètres essentiels – le secours aérien ne pouvant en aucun cas être tenu responsable de l'explosion des coûts de la santé. Voilà de nombreuses années que ni la contribution des donateurs, ni les tarifs de vol n'ont été relevés. La Rega n'est pas disposée à faire des compromis sur le bien-être de ses patients et s'engage contre la marchandisation en cours du sauvetage aérien – et ce avec le soutien de ses 2.445 millions de donateurs et la conviction d'agir dans l'intérêt de la population suisse.

Evolution du nombre de donateurs jusqu'en 2012 (mio)



Médecine aérienne

En 2012, la Rega a étudié de manière approfondie diverses possibilités de transmettre ECG (électrocardiogramme) et autres données vitales à partir d'un hélicoptère de sauvetage ou d'un avion-ambulance. Les conditions techniques nécessaires seront réunies à partir de 2013, et un projet pilote a déjà été mis en place en collaboration avec la clinique cardiologique de l'Hôpital de l'Ile, à Berne.

La Rega a été la première compagnie au monde à mettre en service un nouvel appareil respiratoire d'urgence, spécialement conçu pour le transport de patients; dès la phase de planification, elle avait d'ailleurs fourni de précieux feedbacks aux concepteurs. A l'image du pilote automatique dans un avion, cet appareil se charge d'optimiser la ventilation mécanique du patient. A chaque respiration, divers paramètres sont contrôlés et pris en compte de manière à réguler de façon intelligente la respiration du patient. L'objectif est de préserver ce dernier dans le respect du principe suivant: «Autant que nécessaire, aussi peu que possible.»

La Rega renforce en permanence sa collaboration avec ses partenaires, comme les hôpitaux et les services de secours au sol, afin d'optimiser la coordination et la compréhension mutuelle (voir page 10).

60 ans d'existence – grâce à votre soutien

La Garde aérienne suisse de sauvetage a été fondée en avril 1952. En 2012, elle a fêté son 60^{ème} anniversaire en compagnie de la population, lors de journées portes ouvertes qui ont attiré plus de 50'000 visiteurs au Centre Rega de l'aéroport de Zurich ainsi que sur différentes bases hélicoptère. D'autres événements ont été mis sur pied, notamment une cérémonie officielle tenue le 27 avril, soit le jour anniversaire de la fondation, dans le hangar du Centre Rega.

Les activités organisées ont permis de remercier donateurs et partenaires d'intervention. La Rega est revenue sur ses premières heures tout comme sur le chemin parcouru depuis l'époque des pionniers. Elle a en outre présenté ses activités actuelles, notamment par le biais de son nouveau film «Au cœur de la Rega». Les éditions Wörterseh ont également publié, à l'occasion de ces 60 ans, le livre «1414 – Die Erfolgsgeschichte der Rega und ihre Gesichter», de Franziska Schläpfer, en allemand.

Amélioration des possibilités d'alerte

L'application d'urgence de la Rega pour iPhone et Android (www.app.rega.ch) s'avère précieuse pour les chefs d'opération de la centrale d'intervention. Grâce à la précision des coordonnées transmises, les équipes de secours localisent et prennent en charge plus rapidement les patients. Fin 2012, l'application iRega a été téléchargée respectivement 527'000 (iPhone) et 158'000 (Android) fois. Plus de 540 interventions Rega ont déjà été déclenchées via ce type d'alarme.

Depuis janvier 2013, la Rega dispose d'un autre outil novateur en matière d'alarme-localisation, le Rega Alarm Web (RAW): afin de localiser avec précision le propriétaire d'un smartphone, il est possible de lui envoyer un SMS contenant un lien vers un site Internet capable de lire les coordonnées du smartphone et de les transmettre à la Rega. L'utilisation de ce système exige un smartphone avec récepteur GPS et une couverture réseau suffisante.

Rescue Track

Depuis le printemps dernier, la Rega met gratuitement à disposition des CASU (centrales d'appels sanitaires urgents) de Suisse et du Liechtenstein l'application Internet «Rescue Track». Ce nouveau logiciel permet aux CASU de visualiser les hélicoptères Rega dans leur zone d'intervention et ainsi de coordonner mieux encore l'intervention des secours. Près de 80 % des 19 centrales d'appels sanitaires urgents de Suisse utilisent aujourd'hui ce logiciel, et leur retour est positif.

Nouvelles procédures d'approche pour les hélicoptères

A l'été 2011, après des années d'efforts de la part de la Rega, les approches guidées par satellite ont été autorisées pour les atterrissages sur le toit de l'Hôpital de l'Île, à Berne. Les premiers patients ont bénéficié de cette nouvelle possibilité, qui permet aux hélicoptères de voler même par mauvaise visibilité et autorise donc une prise en charge plus rapide. En collaboration avec divers partenaires, la Rega s'attache à étendre l'autorisation

de ces procédures au niveau d'autres héliports hospitaliers et de couloirs les reliant. Afin que de telles approches soient envisageables pour l'ensemble de l'organisation, elle forme ses pilotes au vol aux instruments et équipe ses hélicoptères AgustaWestland Da Vinci en conséquence. Les EC 145 sont déjà équipés pour ce type de vol.

Renforcement du dispositif d'intervention

La construction de la nouvelle base d'intervention tessinoise, dans la plaine de Magadino, s'est parfaitement déroulée. L'équipage a pris ses quartiers au printemps 2013.

En octobre 2012, à l'issue d'une phase de planification et d'autorisation particulièrement rapide, la première pierre de la nouvelle base de Zweisimmen a été posée. Si les travaux continuent de se dérouler comme prévu, cette base de l'Oberland bernois devrait être mise en exploitation fin 2013.

Par ailleurs, il est prévu de rénover la base d'Erstfeld afin de la mettre aux normes actuelles de la Rega et d'optimiser ainsi les processus de travail. La base, datant de 1991, sera réhabilitée et agrandie avec un nouveau bâtiment. Les travaux devraient commencer au printemps 2014. La Rega investit dans ce projet 2.5 millions de CHF.

En Engadine, elle poursuit son projet de construction d'une nouvelle base sur l'aérodrome de Samedan en concertation avec les autorités locales compétentes.

REMICO franchit une étape majeure

Le nouveau système de gestion des interventions est entré en service début décembre 2012. Il s'agit d'une étape majeure du projet phare REMICO (REga MIssion COntrol), lequel se décompose en trois volets clés: infrastructure des bases, système de gestion des interventions et réseau radio Rega. L'objectif est de moderniser le système de communication entre les personnes en détresse, la centrale d'intervention et les équipages des hélicoptères et avions-ambulance. Cette nouvelle infrastructure permet en outre la transmission des informations

de partenaires et d'autres données indispensables, par exemple météorologiques. Au total, la Rega investit dans ce projet 21 millions de CHF (voir page 6).

Le simulateur, pour une meilleure préparation

En février 2013, le simulateur de vol destiné à l'hélicoptère de sauvetage AgustaWestland Da Vinci a été mis en service à Zurich-Kloten. Ce simulateur, d'un coût de 10 millions de CHF, est d'une part écologique, les équipages (pilote et sauveteur professionnel) pouvant désormais effectuer de nombreux entraînements au sol. D'autre part, il apporte une réelle plus-value en termes de sécurité, car sans lui, il ne serait pas possible de travailler certaines situations d'urgence (voir page 9).

Plus écologique

La Rega s'est fixé pour objectif de continuer à réduire son empreinte écologique. Le simulateur y contribuera grandement dans la mesure où il permet de limiter les émissions sonores et la consommation de kérosène liées aux formations et aux entraînements. La Rega souhaite en outre établir, avec l'aide d'un partenaire externe, un bilan CO₂ complet, en fonction duquel seront définies et mises en œuvre des mesures spécifiques. Depuis fin 2012, les pilotes des avions-ambulance s'efforcent en outre de réduire légèrement leur vitesse de vol, ce qui se traduit par de considérables économies de kérosène.

Charte

1 Notre mission

Nous apportons, par les airs, une aide rapide et professionnelle, 24 heures sur 24. Nous fournissons en particulier une assistance médicale et intervenons en cas de situation d'urgence grave.

Notre assistance comprend également des consultations médicales ou la mise à disposition de notre infrastructure.

Nos activités se distinguent par un personnel hautement qualifié et un équipement optimal dans le domaine de la technique du sauvetage ainsi que de la médecine d'urgence.

2 Notre philosophie

Nous sommes une organisation à but non lucratif soutenue par des donateurs. Notre activité est principalement axée sur les besoins de la population suisse.

Notre financement est assuré par des fonds privés. Cela nous permet de poursuivre une activité indépendante au service des patients.

Dans l'intérêt des patients, nous nous engageons contre une commercialisation du sauvetage aérien.

Les interventions d'urgence et les missions au bénéfice de l'intérêt général sont effectuées indépendamment de la couverture ou non des frais.

Nos activités sont guidées par les principes fondamentaux de la Croix-Rouge.

3 Nos donatrices et donateurs

Les contributions de nos donatrices et donateurs nous permettent de développer et d'exploiter une infrastructure de sauvetage aérien en faveur de la population suisse.

En cas d'intervention de la Rega, nos donatrices et donateurs bénéficient d'avantages qui ne sont pas d'ordre contractuel et ne sauraient donc être considérés comme des prestations d'assurance.

4 Nos partenaires

Nous sommes conscients de l'importance de la coopération avec nos organisations partenaires et oeuvrons activement à une bonne collaboration.

Nous agissons en qualité de partenaire juste et fiable.

Nous concentrons nos interventions sur les domaines du sauvetage aérien, de l'aviation sanitaire et du conseil médical.

Dans le but de maintenir et de renforcer le haut niveau d'expertise de notre personnel, nous menons aussi à bien des missions de vol médicalisé pour le compte de mandants internationaux.

5 Nos collaboratrices et collaborateurs

Nos collaboratrices et collaborateurs sont essentiels à la réalisation de notre mission. Une importance particulière est donc attachée à:

- l'identification avec l'organisation et sa mission;
- l'indépendance et la responsabilité;
- l'engagement, la flexibilité et la motivation.

Nous souhaitons atteindre cet objectif par:

- une formation et un perfectionnement à tous les niveaux
- des conditions de travail modernes;
- un salaire approprié et de bonnes prestations sociales.

Nos relations avec nos collaboratrices et collaborateurs sont empreintes d'un esprit d'ouverture et de coopération ainsi que de respect mutuel.

6 Nos valeurs

Nous nous employons, 24 heures sur 24, à fournir des prestations sûres et de haute qualité, ainsi qu'à gérer les risques de manière consciente et structurée.

Nous disposons d'une structure organisationnelle dont ressortent clairement nos missions, nos compétences ainsi que nos responsabilités. Celles-ci sont reconnues et respectées par nos collaboratrices et collaborateurs à tous les niveaux de l'organisation, jusqu'au Conseil de fondation.

Nous privilégions une action et une communication ouvertes et transparentes à l'interne comme à l'externe.

Nous sommes conscients que notre travail peut se trouver en conflit avec la protection de l'environnement et en tenons compte.

Conseil de fondation

Conseil de fondation Garde aérienne suisse de sauvetage Rega

Ulrich Graf, Bâch, depuis 2001, président et membre du comité directeur

Franz Steinegger, Flüelen, depuis 1990, vice-président et membre du comité directeur

Albert Keller, Uitikon, depuis 1990, membre du comité directeur jusqu'en décembre 2012

Michael Hobmeier, Bâch, depuis 2007, membre du comité directeur

Christian Kern, Prof., Dr med., Genève, depuis 2009, membre du comité directeur

Patrizia Pesenti, Breganzona, depuis 2009, membre du comité directeur

Paul Maximilian Müller, Berne, depuis 1990

Adrian Frutiger, PD, Dr med., Trimmis, depuis 1998

Roland Müller, Prof., Dr en droit, Staad, depuis 2006

Andreas Berger, Dr med., Merlischachen, depuis 2007

Bruno Jelk, Zermatt, depuis 2007

Heidi Hanselmann, Walenstadt, depuis 2010

Thomas P. Emmerich, Riehen, depuis 2011

Marco Maggiorini, Prof., Dr med., Schindellegi, depuis 2011

Josef Meier, Wettingen, depuis 2013

Adrian Amstutz, Schwanden, depuis 2013

Markus Mader, Berne (représentant de la CRS), depuis 2008

Commission médicale

Christian Kern, Prof., Dr med., président

Adrian Frutiger, PD, Dr med.

Andreas Berger, Dr med.

Marco Maggiorini, Prof., Dr med.

Commission des finances

Michael Hobmeier, président

Ulrich Graf

Paul Maximilian Müller

Conseil consultatif des organisations partenaires

Franz Steinegger, vice-président du Conseil de fondation de la Rega, président

Bruno Jelk, Conseil de fondation de la Rega

Philipp Perren, Dr en droit, représentant du canton du Valais

Patrick Deriaz, représentant de Spéléo-Secours

Lorenzo Hutter, représentant des commandants de police

Vali Meier, représentant des Remontées Mécaniques Suisses

Oliver Okle, DDPS, représentant des Forces aériennes suisses

Peter Salzgeber, représentant des centrales d'appels sanitaires urgents 144

Adrian Stäger, représentant de la Swiss Helicopter Association

Franz Stämpfli, représentant du Secours Alpin Suisse

Organe de révision

KPMG SA, Zurich

au 1^{er} janvier 2013

Derrière, depuis la gauche: Andreas Berger, Markus Mader, Adrian Frutiger, Michael Hobmeier, Josef Meier, Christian Kern
Devant, depuis la gauche: Paul Maximilian Müller, Ulrich Graf, Patrizia Pesenti, Franz Steinegger, Thomas P. Emmerich, Roland Müller
Absents: Adrian Amstutz, Heidi Hanselmann, Bruno Jelk, Marco Maggiorini



Gouvernance institutionnelle

La Fondation Garde aérienne suisse de sauvetage Rega a pour but d'aider les personnes en détresse – conformément aux Principes fondamentaux de la Croix-Rouge et en sa qualité de membre de l'association Croix-Rouge suisse – sans distinction de personne, de condition sociale, de possibilités financières, de nationalité, d'origine, de religion ou de convictions politiques.

Elle se doit d'assurer à tous les niveaux une gestion exemplaire de son organisation, dans le respect des principes de bonne gouvernance. Cinq principes fondamentaux sont appliqués au sein des organisations d'utilité publique: séparation des pouvoirs, responsabilité, efficacité, transparence, tout comme sauvegarde des intérêts des membres et des donateurs. Les règles et principes appliqués par la Rega en la matière sont ancrés dans l'acte de fondation, le règlement de la fondation, le règlement intérieur sur l'organisation et la direction ainsi que dans la Charte. Le Conseil de fondation vérifie régulièrement ces différentes réglementations et décide au besoin d'y apporter les modifications nécessaires.

Conseil de fondation

Le Conseil de fondation est l'organe suprême de la Rega. Il régit les principes de l'organisation conformément à l'acte de fondation. Il édicte la Charte ainsi que les règlements d'application. Il vote la stratégie et le budget. Il approuve le rapport annuel et les comptes annuels. Il régit la surveillance et le contrôle des activités. En outre, il adopte les principes relatifs à l'indemnisation des membres du Conseil de fondation et de la direction.

Le Conseil de fondation se compose de 15 membres au maximum, élus pour quatre ans. Leur réélection est autorisée jusqu'à leur 70^{ème} anniversaire. Les mandats sont renouvelables sans autre limitation. Le Conseil de fondation élit en son sein un président ainsi qu'un comité directeur composé de cinq membres, dont il définit les tâches et les compétences.

Comité directeur du Conseil de fondation

Le comité directeur est composé de cinq membres du Conseil de fondation: le président et le vice-président du Conseil de fondation, le président de la commission médicale, le président de la commission des finances et un autre membre du Conseil de fondation.

Le comité directeur accomplit les tâches qui lui sont confiées et coordonne les commissions permanentes du Conseil de fondation. Sur mandat de ce dernier, il exerce par ailleurs la surveillance et le contrôle de la gestion en édictant des directives ad hoc à l'intention de la direction.

Qui plus est, les membres du comité directeur assument des tâches et responsabilités dans les conseils d'administration des filiales Swiss Air Ambulance Ltd. et Airmed AG.

Direction

Le président de la direction est responsable de la gestion opérationnelle. Il veille également à la bonne exécution des décisions du Conseil de fondation et du comité directeur, ainsi qu'à la répartition des tâches et compétences au sein de l'organisation.

Tâches et méthode de travail des commissions permanentes et du conseil consultatif

Chaque organe dispose d'un règlement définissant ses tâches et compétences, ainsi que d'un président élu par le Conseil de fondation. Les commissions se rencontrent régulièrement pour débattre des affaires soumises par leurs présidents respectifs.

Avant chaque réunion, les membres des commissions reçoivent une documentation qui leur permet de préparer les dossiers inscrits à l'ordre du jour.

Commission médicale

La commission médicale se compose du Prof. Dr med. Christian Kern, président, et de trois médecins, membres du Conseil de fondation. Le président de la direction et le médecin-chef participent aux réunions; au besoin, d'autres experts,

avec voix consultative et droit de proposition, sont impliqués.

La commission médicale est l'organe consultatif du Conseil de fondation et du médecin-chef. Elle traite et examine des questions portant sur la médecine d'urgence et de sauvetage relevant de la compétence du Conseil de fondation et établit des recommandations afin que celui-ci puisse se prononcer en connaissance de cause.

Enfin, elle soutient le service médical de la Rega dans l'élaboration de directives médicales et de contrôles de qualité.

Commission des finances

La commission des finances comprend un président, Michael Hobmeier, et d'autres membres du Conseil de fondation. Le président de la direction et le chef des finances participent aux réunions; au besoin, d'autres experts, avec voix consultative et droit de proposition, sont impliqués.

La commission des finances est un organe consultatif du Conseil de fondation. Elle traite des questions relatives à la planification des finances, au budget, à la politique d'investissements et de placements, au système de contrôle interne, et vérifie périodiquement les rapports financiers.

Conseil consultatif des organisations partenaires

Présidé par Franz Steinegger, le conseil consultatif regroupe des membres du Conseil de fondation de la Rega et des représentants des organisations partenaires: Secours Alpin Suisse, compagnies d'hélicoptères, services de sauvetage aérien valaisans, Forces aériennes, Remontées Mécaniques Suisses, commandants de police, Spéléo-Secours Suisse et centrales d'appels sanitaires urgents 144.

Le conseil consultatif assume des tâches dans le domaine de la collaboration en réseau et stimule l'échange d'informations entre les organisations partenaires.

Présentation des comptes et contrôle interne

La présentation des comptes de la Fondation Garde aérienne suisse de sauvetage Rega et de ses filiales est effectuée en conformité avec l'ensemble des recommandations édictées en la matière (Swiss GAAP RPC, notamment Swiss GAAP RPC 21). Elle reflète une image fidèle de la situation patrimoniale, financière et bénéficiaire («true and fair view»).

La Rega applique le principe des «quatre yeux» et impose la double signature à tous les niveaux. Le Conseil de fondation a édicté un règlement des compétences et des droits de signature. Son application est soumise à des contrôles internes et externes périodiques.

Gestion des risques – système de contrôle interne (SCI)

La grande complexité du sauvetage médical d'urgence, associée aux conditions strictes du droit aérien ainsi qu'aux exigences du droit des obligations, nécessite une gestion des risques structurée. Dans l'optique d'appréhender les risques de manière globale et d'exploiter les synergies, la Rega a regroupé les exigences du SCI (système de contrôle interne) et du SGS (système de gestion de la sécurité) dans une gestion des risques intégrée.

En sa qualité d'organe suprême, le Conseil de fondation endosse la responsabilité de la gestion des risques de la Rega et de toutes ses filiales. Une démarche systématique permet chaque année d'identifier les principaux risques, de les évaluer et de prendre les mesures nécessaires pour les gérer. De plus, les risques identifiés sont surveillés en permanence.

Participations de la Rega

La Rega participe à différentes sociétés domiciliées en Suisse. Les participations stratégiques à des sociétés et fondations dans lesquelles la Garde aérienne suisse de sauvetage Rega dispose, directement ou indirectement de plus de 50 % des voix ou sur lesquelles le Conseil de fondation exerce un contrôle, sont consolidées dans les comptes annuels. Un aperçu de ces participations figure dans les comptes annuels consolidés de la Rega.

En outre, la Rega détient des participations minoritaires opérationnelles et fonctionnelles à hauteur de 17 % maximum dans des compagnies d'hélicoptères, des coopératives d'aérodromes et des compagnies d'assistance sises en Suisse. Ce portefeuille de participations sert à réaliser le but de la fondation Rega. Pour ce qui est de la gestion de patrimoine, les participations/placements de la Rega sont gérés par des administrateurs externes dans le cadre d'un mandat écrit ad hoc.

Indemnisation des membres du Conseil de fondation

L'indemnisation des membres du Conseil de fondation obéit au règlement approuvé par la Surveillance fédérale des fondations. Cette indemnisation (forfaits, jetons de présence et défraiements) rembourse les membres du Conseil de fondation d'une partie des dépenses engagées pour la préparation des réunions, l'examen des dossiers et la présence à des réunions du Conseil de fondation, du comité directeur du Conseil de fondation, de commissions spécialisées et ad hoc, du conseil consultatif, des organisations partenaires, des fondations de prévoyance et d'autres sociétés où la Rega détient des participations. Toutes les indemnités des membres du Conseil de fondation et de son président sont détaillées dans les comptes annuels consolidés de la Rega.

La Rega en 2012

16 mars



23 juin



18 août



27 septembre



8 novembre



11 janvier:

Un an après le lancement d'iRega pour iPhone, l'application gratuite de la Rega est disponible sur le système d'exploitation Android.

Informations sur l'application iRega: www.app.rega.ch

16 mars:

Pour la première fois dans l'histoire de la Garde aérienne suisse de sauvetage, tous les avions-ambulance de la flotte sont déployés simultanément pour une seule et même mission. Après le tragique accident de car survenu en Valais, la Rega rapatrie quatorze enfants belges dans leur pays. D'autres vols suivront le 22 mars.

27-29 avril:

Deux jours durant, la Rega ouvre au grand public les portes de son siège de l'aéroport de Zurich-Kloten pour célébrer ses 60 ans. Plus de 20'000 visiteurs investissent les lieux.

11 mai:

La Fondation Carnegie pour les sauveteurs décerne à la Rega un diplôme d'honneur et lui remet la médaille d'argent.

9 et 23 juin:

Les journées portes ouvertes de la base Rega de Lausanne du 9 juin et de la base de Berne du 23 juin réunissent à elles deux plus de 17'000 visiteurs; l'occasion d'en apprendre davantage sur les 60 ans de la Garde aérienne suisse de sauvetage.

7 juillet:

L'équipage de la base Rega zurichoise de Dübendorf accueille à son tour plus de 10'000 visiteurs lors de sa journée portes ouvertes.

18 août:

La Rega clôt en beauté les festivités de son 60^{ème} anniversaire avec l'atterrissage d'un hélicoptère de sauvetage en plein cœur de Bâle, sur la Barfässerplatz, devant 3'000 passants ébahis.

25 septembre:

A Berlin, l'unité Operations Jet se voit décerner le Bombardier Airmanship Recognition Award 2012 pour son professionnalisme et ses efforts constants en vue de l'amélioration des interventions.

27 septembre:

L'Aerosuisse Award est attribué à Heinz Leibundgut, chef pilote de la flotte d'hélicoptères Rega. La Fédération faîtière de l'aéronautique et de l'aérospatiale suisses reconnaît les mérites hors du commun de ce pilote en matière de sécurité et de fiabilité des vols d'hélicoptère.

16 octobre:

La première pierre de la nouvelle base Rega est posée à l'aérodrome de Zweisimmen. Pendant la phase de construction, prévue sur une année, les interventions sont garanties grâce à une structure provisoire.

8 novembre:

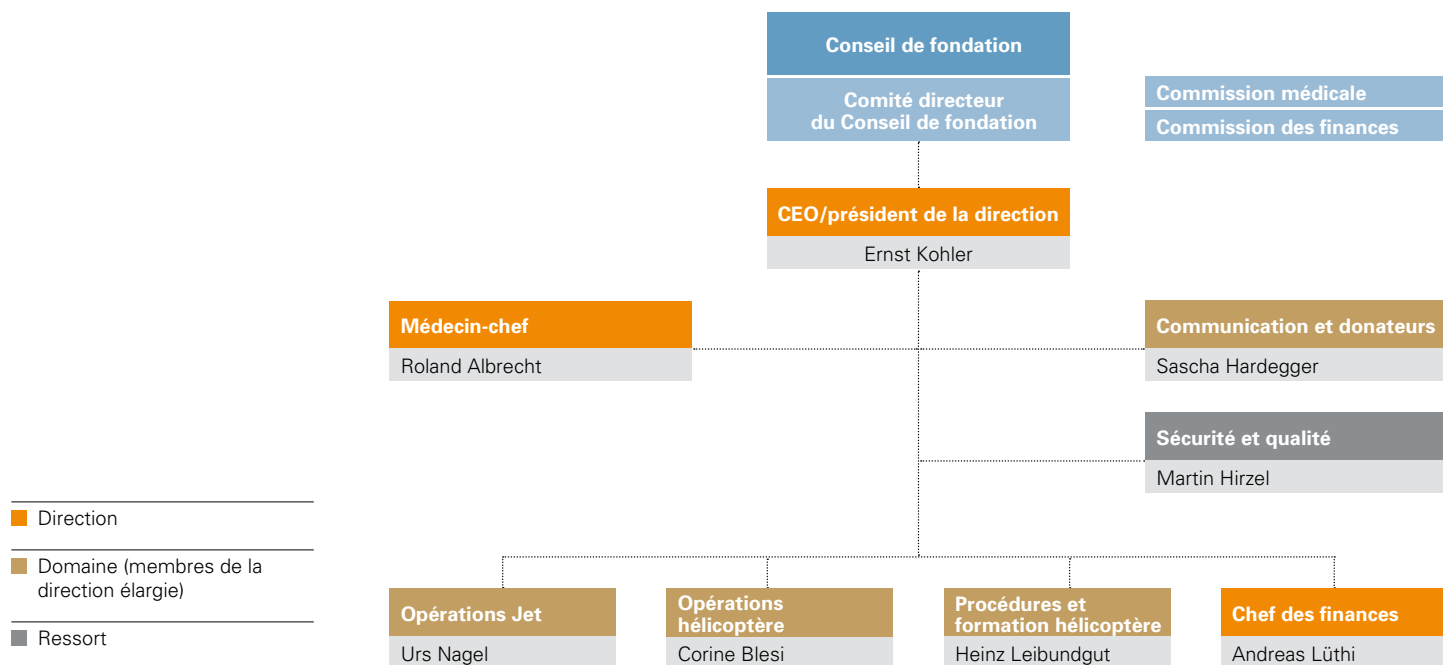
Lors du Swiss Leadership Forum, la Rega est récompensée par le Swiss Leader Award pour ses prestations exceptionnelles et sa contribution à la compétitivité de l'économie suisse.

3 décembre:

La Rega met en service son nouveau système de gestion des interventions, une étape décisive dans l'avancée du projet REMICO (REga MISSION COntrol). Pendant les fêtes de fin d'année, le système est pour la première fois véritablement mis à contribution. Quelques petits défauts initiaux doivent encore être réglés.

Direction

Organigramme au 1^{er} janvier 2013



De gauche à droite: Sascha Hardegger, Heinz Leibundgut, Roland Albrecht, Andreas Lüthi, Urs Nagel, Ernst Kohler, Corine Blesi (ascension du Mönch, 4107 m d'altitude)



Dispositions relatives aux donateurs de la Rega

Pour être en mesure d'assurer un sauvetage aérien opérationnel et professionnel, avec l'équipement nécessaire et conformément à son but de fondation d'utilité publique, la Rega a besoin de ses donateurs et donatrices.

Vous devenez donateur ou donatrice de la Rega en versant la contribution minimale suivante:

- CHF 30.– par personne individuelle
- CHF 60.– par couple (couples mariés, concubins, partenaires enregistrés)
- CHF 70.– par famille (parents et leurs enfants de moins de 18 ans le jour du versement)
- CHF 40.– par famille monoparentale (parent et ses enfants de moins de 18 ans le jour du versement)

Le statut de donateur est accordé pour l'année civile en cours. Il prend effet au moment du versement. En cas de non-renouvellement, il expire le 15 mai de l'année suivante.

En remerciement de ce soutien, la Rega peut, à sa libre appréciation et dans le cadre de ses possibilités, décharger entièrement ou en partie les donatrices et les donateurs des frais engagés pour les prestations d'assistance énumérées ci-dessous, effectuées ou organisées par elle-même, lorsque les assurances, les caisses-maladie ou tout autre tiers qui en a le devoir ne remboursent pas ou seulement partiellement les frais de la mission. Dans tous les cas, la Rega fournit ses services d'assistance et consent aussi une éventuelle réduction des coûts sans obligation légale, car les missions ne peuvent être effectuées que dans le cadre des possibilités techniques et du personnel disponible ainsi que des moyens à disposition. En particulier, des motifs opérationnels, médicaux ou météorologiques peuvent empêcher une intervention de la Rega.



1. Suisse et Principauté du Liechtenstein

- Vols de sauvetage et vols médicalement indiqués vers l'hôpital le plus proche apte à fournir les soins requis
- Opérations de secours des colonnes du Club Alpin Suisse CAS
- Opérations de recherche en collaboration avec la police et les organisations compétentes, tant que subsiste un espoir fondé de secourir les personnes disparues
- Évacuations et missions préventives en cas de menace contre l'intégrité corporelle
- Vols pour la levée de corps, d'entente avec les autorités compétentes
- Vols d'évacuation de bovins blessés, malades ou morts jusqu'à l'endroit le plus proche accessible par un autre moyen de transport, pour autant que le propriétaire soit une personne physique et qu'il soit donateur familial de la Rega

2. Dans le monde

- Consultations auprès de la centrale d'intervention de la Rega en cas de problèmes médicaux à l'étranger
- Vols de rapatriement sur indication médicale vers la Suisse pour les donatrices et les donateurs domiciliés en Suisse ou dans la Principauté du Liechtenstein ainsi que pour les Suisses et les Suissesses résidant à l'étranger

La Rega décide de l'exécution des services d'assistance en fonction de critères médicaux, sociaux et opérationnels. Elle décide de la forme et du moment de son intervention. La Rega peut déléguer à des organisations tierces l'accomplissement d'une mission.

La centrale d'intervention de la Rega (téléphone depuis la Suisse 1414, téléphone depuis l'étranger +41 333 333 333) est, 24 heures sur 24, à la disposition de toute personne en difficulté, blessée ou malade.

Rega-Center
Postfach 1414
8058 Zürich-Flughafen
Téléphone 044 654 33 11

Rega 1, Dübendorf
Überlandstrasse 299
8600 Dübendorf
Téléphone 044 802 20 20

Rega 2, Basel
Postfach
4030 Basel-Flughafen
Téléphone 061 325 29 66

Rega 3, Bern
Flugplatzstrasse 1
3123 Belp
Téléphone 031 819 65 11

Rega 4, Lausanne
Route de Romanel 33
1018 Lausanne
Téléphone 021 644 22 66

Rega 5, Untervaz
Postfach
7204 Untervaz
Téléphone 081 300 09 99

Rega 6, Locarno
Aeroporto cantonale
6596 Gordola
Téléphone 091 820 50 00

Rega 7, St.Gallen
Postfach 320
9015 St.Gallen
Téléphone 071 313 99 33

Rega 8, Erstfeld
Reussstrasse 40
6472 Erstfeld
Téléphone 041 882 03 33

Rega 9, Samedan
Piazza Aviatica 6
7503 Samedan
Téléphone 081 851 04 04

Rega 10, Wilderswil
Bönigstrasse 17
3812 Wilderswil
Téléphone 033 828 90 30

Rega 12, Mollis
Flugplatz
8753 Mollis
Téléphone 055 614 55 55

Rega 14, Zweisimmen
Postfach 210
3770 Zweisimmen
Téléphone 033 729 10 30

Base d'hélicoptère partenaire

Rega 15, Genève
Hôpitaux Universitaires
de Genève
Base hélicoptère
1217 Meyrin
Téléphone 022 798 00 00

Impressum

Edition
Garde aérienne suisse de sauvetage Rega
Case postale 1414
8058 Zurich-Aéroport

Rédaction
Sascha Hardegger
Ariane Güngerich
Philipp Keller
Karin Hörhager

Collaboration
Marlis Planzer
Olivier Seiler
Andreas Lüthi
Eugen Bürgler

Edition française
CRS, Berne
Cadence Conseils, Lausanne

Photos
Archives photos de la Rega
Philipp Keller
Dominik Orth
Iris Ritter
Thomas Ulrich

Production
tutto fatto, Zurich

Graphisme
Schenker visuelle Kommunikation, Zurich

Prépresse
Swissprinters, Zurich

Impression
Hürzlerer AG, Regensdorf

La présente publication a été produite sur
du papier certifié FSC 100 % durable.

Une version PDF est disponible sur www.rega.ch.

© 2013. Tous droits réservés; reproduction
autorisée moyennant mention de la source



Contact

Garde aérienne suisse de sauvetage Rega
Case postale 1414
8058 Zurich-Aéroport
Téléphone +41 44 654 33 11
Fax +41 44 654 33 22
www.rega.ch
Compte postal 80-637-5

Numéros d'alarme

Suisse 1414
Etranger +41 333 333 333

Service des donateurs

Centre Rega
Case postale 1414
8058 Zurich-Aéroport
Téléphone Suisse 0844 834 844
Téléphone international +41 44 654 32 22
Fax +41 44 654 32 48
www.info.rega.ch

Médias

Téléphone +41 44 654 37 37
Fax +41 44 654 37 88