

Rapport annuel 2002
Garde Aérienne Suisse
de Sauvetage

rega 





Le hangar du Rega-Center, à Kloten, le 5 mai 2002.

Des milliers d'intéressés affluèrent lors des journées portes ouvertes des différentes bases Rega réparties dans la Suisse entière. Le jubilé de la Rega fut ainsi un événement dont toute la population a su profiter.

<i>Rétrospective</i>	3
<i>Les 50 ans de la Rega</i>	4
<i>Opérations</i>	6
<i>Nouvelle base à Bâle</i>	8
<i>Dispositions relatives aux donateurs</i>	9
<i>Organisation</i>	10
<i>Histoire de la Rega</i>	12
<i>Charte de l'entreprise</i>	14
<i>Adresses</i>	15

Page de couverture Nouveaux aéronefs de la Rega: le jet ambulance «Challenger» CL-604 et l'hélicoptère de sauvetage Eurocopter EC-145 (petite photo) ont rejoint la flotte de la Rega au cours de l'exercice 2002. Le «Challenger» qui est affecté aux rapatriements et le EC-145 qui effectuera des missions pour les bases de plaine sont les nouvelles «bêtes de trait» de la Rega.

En l'an 2002, la Rega qui fêtait son 50e anniversaire, avait aussi une longue et fructueuse histoire derrière elle. Le jubilé a été dignement fêté en présence de Mme Ruth Dreifuss, conseillère fédérale. En outre des journées portes ouvertes très bien fréquentées dans toutes les bases de la Rega ainsi que chez leurs partenaires ont été organisées.

La Rega a aussi posé une pierre blanche symbolique grâce à l'organisation réussie et remarquée du congrès international «Airmed 2002» à Interlaken. Plus de 800 médecins spécialisés, des sauveteurs professionnels et autres représentants du sauvetage aérien et de la médecine aérienne ont, à cette occasion, échangé leurs expériences et leur savoir entre organisations et entre pays.

Le nombre de missions accomplies avec les hélicoptères a de nouveau augmenté: les hélicoptères de la Rega ont en effet été appelés à 8712 reprises. D'autre part le nombre des donateurs a également augmenté et leurs contributions ont, une fois de plus, dépassé la marque des 60 millions de francs.

Pourtant, l'année 2002 s'est présentée de deux faces pour la Rega: d'une part la tendance à la baisse constatée l'année précédente après les attentats du 11 septembre 2001 s'est confirmée; les engagements des avions ambulances ont diminué. Les rapatriements par vols de lignes enregistrent en revanche une tendance croissante.

Nous adressons nos plus vifs remerciements à tous nos donateurs et donatrices qui permettent à la Rega de maintenir sa vitesse de croisière. De même nous aimerions également remercier les équipes d'intervention ainsi que tous les collaborateurs et collaboratrices qui, par leur engagement et leur sens du devoir, permettent chaque jour à la Rega de s'envoler.

Au nom du Conseil de fondation et de la Direction

Albert Keller
Président du Conseil de fondation

Hans-Peter Kurz
Président de la Direction

2002: l'année du jubilé de la Rega



Le 50e anniversaire de la Garde Aérienne Suisse de Sauvetage soulève un vif intérêt: des milliers de personnes ont profité l'année dernière de l'occasion de visiter le Rega-Center à l'aéroport de Zurich-Kloten ainsi que les différentes bases lors des «journées portes ouvertes».

Rien n'était offert et – à part les articles du kiosque Rega – presque rien n'était à acheter non plus. Et, pourtant, petits et grands avaient souligné en rouge cette «journée portes ouvertes» dans leur agenda. Aussi cet anniversaire rond fut un plein succès pour notre organisation professionnelle de sauvetage aérien qui avait vu le jour grâce à un tout petit groupe de passionnés d'aviation. En effet, plus de 72 000 personnes ont rendu visite aux bases Rega et au Rega-Center de l'aéroport de Zurich-Kloten lors des «journées portes ouvertes» de l'année dernière.

Découvrir la Rega de tout près

L'immense affluence n'était pas due au hasard: cas finalement, ce sont plus de 1,6 million de donatrices et donateurs qui, grâce à leur contribution, permettent l'existence même de la Rega qui, par ailleurs, ne reçoit aucune aide étatique. Il a donc été possible de découvrir la Rega de tout près, sans toutefois devoir, comme en cas de situation sérieuse, se faire transporter dans les airs en tant que malade ou blessé par les sauveteurs de la Rega.

Fret inhabituel à bord d'un hélicoptère de la Rega

Le coup d'envoi de la fête du jubilé de la Rega a été donné à Douanne. C'est là que, le 27 avril 1952, la Garde Aérienne Suisse de Sauvetage a été fondée et que, exactement 50 ans plus tard, un hélicoptère de la Rega s'envolait en direction du Rega-Center de l'aéroport de Zurich-Kloten. Un fret tout à fait particulier se trouvait alors à bord: des piles de justificatifs de vol des Postes suisses en tirage spécial avec, naturellement, le timbre spécial «50 ans





Rega». Pour Douanne, le lieu de départ, un timbre spécial de poste aérienne illustrant un hélicoptère avait été utilisé, alors que le verso du justificatif portait un tampon publicitaire de l'office postal de Zurich-Aéroport.

Au Rega-Center, la conseillère fédérale Ruth Dreifuss ainsi qu'environ 400 invités ont fêté le même soir le jubilé de la Rega. La prestation de quelques pionniers – dont parmi eux Walter Odermatt, Adolf Wiler et Paul Burkard – a permis de commémorer les premières années de l'organisation.



Airmed

Du 17 au 20 septembre, à Interlaken, s'est tenu l'événement clef de l'année jubilaire de la Rega: «Airmed», un congrès médical mondial sur la médecine et le sauvetage aérien au cours duquel environ 700 spécialistes du monde entier ont échangé leur savoir et leurs expériences. Airmed 2002 fut un plein succès – le centre de congrès d'Interlaken servit de «hub» international aux spécialistes de la médecine et du sauvetage aérien. A l'issue de ce congrès, l'aérodrome d'Interlaken accueillit une exposition d'aéronefs où s'étaient donné rendez-vous plus de 20 hélicoptères de sauvetage ainsi que des avions-ambulance. En outre, les congressistes ont pu assister à différentes présentations de sauvetage en montagne avec démonstration des moyens et méthodes de sauvetage les plus modernes.



Effectifs de la Rega à fin 2002. Collaborateurs à temps complet ou partiel:

- 41 employés et employés techniques
- 32 pilotes d'hélicoptères
- 23 pilotes d'avions
- 38 chefs d'engagements
- 24 médecins
- 19 infirmières et infirmiers
- 37 sauveteurs professionnels
- 76 employés et employés affectés à la logistique, aux services centraux et à l'administration.



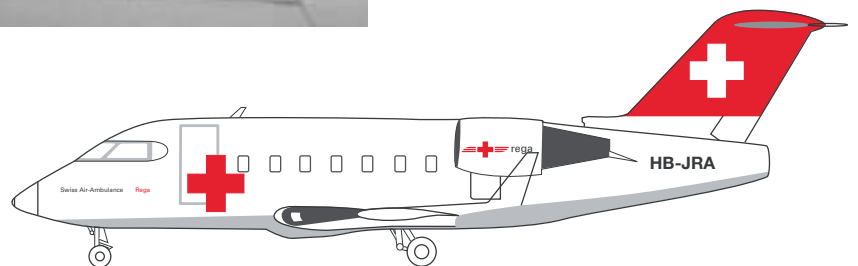
En 2002: augmentation des engagements d'hélicoptères

En 2002, les engagements d'hélicoptères ont de nouveau augmenté (8712; +450). La plupart des interventions supplémentaires concernent des engagements primaires (+237). Des augmentations ont été enregistrées surtout dans les interventions durant les sports d'hiver (+290, probablement dues aux conditions météorologiques) et pour le transport de malades (+44). Le nombre d'interventions pour cause d'accident (-80) et d'accidents en montagne (-58) a reculé de manière significative.

Recul des vols de rapatriement

Les vols de rapatriement avec les avions-ambulance de la Rega ont de nouveau diminué après la baisse enregistrée l'année précédente (crise des transports aériens après le 11 septembre); 703 engagements ont été enregistrés en 2002 (contre 767 l'année précédente). On constate une légère augmentation des transports de patients par avions de ligne (497 contre 485 l'année précédente). Au total, les missions effectuées en avion ont légèrement diminué (1200 contre 1252 l'année précédente).

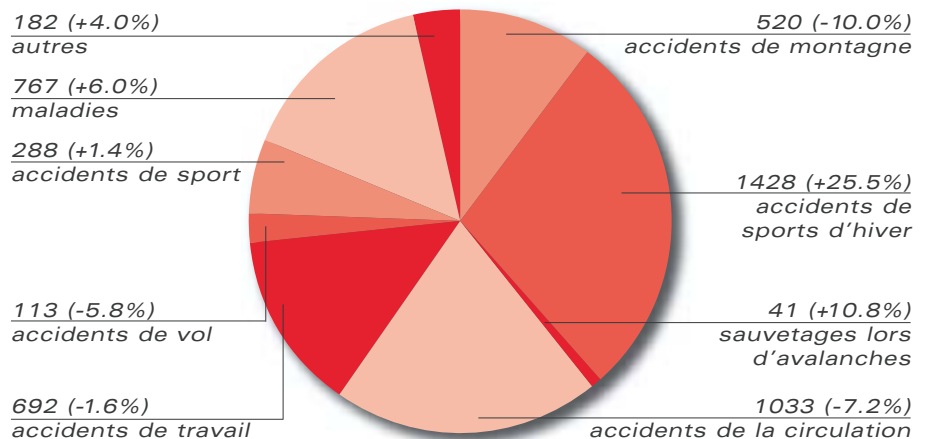
La Rega a assisté médicalement et transporté un total de 9130 patients (2001: 8869/+2,9%). En 2002, le total des interventions de la Rega a dépassé de près de 400 celui de l'année précédente (9514/+4,2%).



Canadair CL-604 «Challenger»

Envergure	19,61 m
Longueur hors tout	20,86 m
Hauteur	6,45 m
Poids max. au décollage	21'835 kg
Autonomie de vol	6'200 km
Vitesse de croisière	880 km/h
Places pour patients	6 (couchés)

En 2002: 5064 patients lors d'interventions primaires (Variation par rapport à l'année précédente)





Agusta A-109-K2

2 turbines (Arriel 1K) 2x771 CV
 Diamètre du rotor 11,00 m
 Longueur hors tout 13,035 m
 Vitesse de croisière 230 km/h

Eurocopter EC-145

2 turbines (Arriel 1E2) 2x770 CV
 Diamètre du rotor 11,00 m
 Longueur hors tout 13,03 m
 Vitesse de croisière 240 km/h

<i>Interventions de la Rega</i>	2002	2001	en %
Interventions primaires	4966	4729	+5.0
Interventions secondaires	2896	2827	+2.4
Autres	850	706	+20.4
Interventions en hélicoptère	8712	8262	+5.4
Interventions en avion	1200	1252	-4.2
En avion-ambulance	703	767	-8.3
En avion de ligne	497	485	+2.5
Total des interventions de la Rega	9912	9514	+4.2
Autres interventions			
(CAS, ambulances, hélicoptères loués, etc.)	3024	2553	+18.4
Total des interventions	12936	12067	+7.2
Personnes ayant bénéficié d'une assistance médicale	9130	8869	+2.9
Particularités dans le domaine du transport par hélicoptère			
Patients gravement blessés présentant des lésions dorsales	468	511	-5.0
Patients souffrant de blessures à la tête	1575	1534	+2.6
Patients souffrant d'affections cardio-vasculaires	1605	1438	+11.6
Nouveau-nés (jusqu'à l'âge de 4 semaines)	264	291	-10.3
Personnes décédées	353	390	-10.5
Interventions en faveur des agriculteurs de montagne	1058	969	+9.2
Interventions nocturnes	1704	1747	-2.5

Trois pays – une base Rega



Le 18 octobre 2002, la nouvelle base Rega Bâle a été mise en service à l'Euro Airport de Bâle-Mulhouse.

A côté du hangar des hélicoptères, se dresse un bâtiment comprenant des bureaux, un local de séjour, des chambres à coucher et des installations sanitaires pour les équipages de service. La construction se trouve sur le territoire français de l'aéroport.

La Rega - depuis plus d'un quart de siècle à Bâle

La Rega exploite une base d'intervention depuis 1975 à l'aéroport de Bâle-Mulhouse, où elle occupait des locaux loués. Pendant les deux premières années, elle a opéré avec des assistants de sauvetage aérien volontaires et disposait d'un hélicoptère de sauvetage du type Jet Ranger. Ce dernier a été suivi par un Bölkow BO 105, remplacé le 19 février 1994 par un Agusta A-109-K2.

Sur cette base, quatre pilotes et quatre sauveteurs professionnels travaillent en équipe par alternance. Un médecin de l'Hôpital cantonal de Bâle se trouve également 24 heures sur 24 à la base.

Une base européenne authentiquement suisse

Avec 1000 interventions par année, la base de Bâle compte parmi les bases les plus actives de la Rega.

Les missions ne se limitent d'ailleurs pas au territoire helvétique uniquement. Plus de la moitié des interventions sont effectuées dans le Bade-Wurtemberg. Mais on aperçoit aussi de plus en plus fréquemment l'hélicoptère rouge et blanc dans le sud de l'Alsace.

Toutes les bases proches des frontières sont appelées à effectuer des interventions de sauvetage en collaboration avec nos voisins en Italie, Autriche, Liechtenstein, France et Allemagne. La base existant maintenant depuis 25 ans à l'EuroAirport tri-national de Bâle-Mulhouse-Fribourg occupe, avec son hélicoptère rouge et blanc, une place particulière dans cette coopération internationale.

Collaboration par-delà les frontières

Comment fonctionne cette collaboration par-delà les frontières? Tous les engagements d'hélicoptères de la Rega sont coordonnés par la centrale d'alarme de Zurich. SAMU 68, à Mulhouse, responsable du service de sauvetage dans le département du Haut-Rhin, fait appel à l'hélicoptère de Bâle par téléphone à la centrale d'alarme Rega. Comme l'hélicoptère de la Sécurité Civile le plus proche est stationné à Strasbourg-Entzheim, le sud de l'Alsace peut profiter de l'engagement rapide de «Rega Deux».

Pour les zones du service de sauvetage de Freiburg, Waldshut et Lörrach, l'alarme par voie directe à été préconisée. Les préposés du poste de commandement intégré de Lörrach font appel par radio à «Rotkreuz Lörrach 301». Parallèlement, la centrale d'alarme Rega de Zurich est informée et donne l'autorisation formelle pour l'engagement.

Les duplications sont rares. Mais si deux ou plusieurs hélicoptères étaient nécessaires au même moment, «Rega 1» de Zurich, «Rega 3» de Berne ou «Freiburg 71» de nos partenaires allemands pourraient rapidement intervenir.

Dispositions relatives aux donateurs de la Rega



Afin d'être et de rester une organisation professionnelle de sauvetage par les airs et de disposer de l'équipement nécessaire lui permettant d'intervenir, la Rega dépend de ses donateurs.

Par la contribution minimale suivante, vous deviendrez donateur de la Rega: Fr. 30.- par personne; Fr. 70.- par famille (parents et leurs enfants n'ayant pas encore 18 ans le jour du versement) ou Fr. 40.- par famille mono-parentale (y compris les enfants n'ayant pas encore 18 ans le jour du versement).

En remerciement de leur soutien, la Rega décharge ses donateurs des frais engagés lors des services d'assistance énumérés ci-contre, effectués ou organisés par elle-même, lorsque les assurances, les caisses maladie ou tout autre tiers qui en a le devoir ne remboursent pas, ou que partiellement, les frais des missions:

1. Suisse et Principauté du Liechtenstein

- vols de sauvetage et médicalement nécessaires vers l'hôpital le plus proche pour y recevoir les soins appropriés
- actions de secours par les colonnes du Club Alpin Suisse (CAS)
- actions de recherche en collaboration avec la police et les organisations compétentes, tant que subsiste l'espoir de pouvoir secourir les personnes disparues
- évacuations et missions préventives en cas de menace physique ou matérielle
- vols pour la levée de corps, d'entente avec les autorités compétentes

- vols d'évacuation de gros bétail blessé, malade ou mort jusqu'au prochain endroit accessible par un autre moyen de transport, pour autant que le propriétaire soit en possession d'une carte familiale de donateur de la Rega.

2. Monde entier

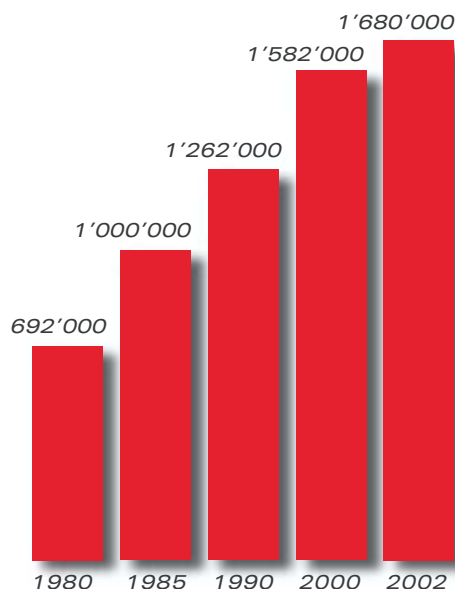
- consultations par la centrale d'intervention de la Rega en cas de problèmes médicaux à l'étranger
- vols de rapatriement médicalement nécessaires vers la Suisse pour les donateurs ayant leur domicile en Suisse ou dans la Principauté du Liechtenstein, ainsi que pour les expatriés suisses.

Une contribution à la Rega couvre l'année civile courante. Elle est prise en compte dès son versement. En cas de non-renouvellement, elle échoit le 15 mai de l'année suivante.

La Rega fournit ses prestations d'assistance sans qu'il existe un droit à ces services, car la Rega ne les assume que dans le cadre de ses possibilités en personnel et techniques et des moyens disponibles.

La Rega décide de l'exécution de ses missions en fonction de critères médicaux, sociaux et opérationnels. Elle décide de la forme et du moment de son intervention.

La centrale de la Rega (Tél. 1414) est à la disposition de toute personne en difficulté, blessée ou malade, 24 heures sur 24.



Evolution du nombre de donateurs 1980-2002

L'organisation de la Rega



Conseil de fondation **Garde aérienne suisse de sauvetage**

*Albert Keller, Uitikon Waldegg,
Président

Adrian Frutiger, PD dr méd., Trimmis
Marcel Gaille, Onex

Ulrich Graf, Winterthour
Ernst Kohler, Meiringen

*Paul Maximilian Müller, Berne
Anne Ormond-Ronca, Denens

Charles Raedersdorf, Köniz

*Markus Reinhardt, dr en droit, Coire
Giuseppe Savary, dr méd., Locarno

Prof. Daniel Scheidegger, dr méd.,
Arlenheim

*Franz Steinegger, Flüelen
Otto Wicki, dr méd., Iragna

Daniel Biedermann, Berne,
représentant la CRS

Direction

Hans-Peter Kurz, avocat, Président de la
direction, chef de l'exploitation de vol
Carlo Höfliger, dr méd.,
médecin-chef

Roland Ziegler,
chef des finances

Commissions

Commission médicale

Giuseppe Savary, dr méd.,
Président, Locarno

Prof. Sergio Fanconi, dr méd.,
médecin-chef service de pédiatrie/chirurgie,
chef de service, département médico-chi-
rurgical de pédiatrie DCMP-CHUV, Lausanne

Adrian Frutiger, PD dr méd.,
médecin-chef, service des soins intensifs,
Hôpital cantonal, Coire

Joseph Osterwalder, dr méd.,
chef du service des urgences,
Hôpital cantonal, St-Gall

Prof. Daniel Scheidegger, dr méd.,
Directeur département d'anesthésie,
Hôpital cantonal, Bâle

Gianmaria Solari, dr méd.,
Président FCTSA/CVL, Lugano

Prof. Pierre-François Unger, dr méd.,
médecin-chef Hôpital cantonal, Genève

Heinz Zimmermann, PD dr méd.,
médecin-chef, centre des urgences,
Hôpital de l'île, Berne

Commission des finances

Albert Keller, Président,
Uitikon Waldegg

Armin Meichtry,
membre de la direction, Banque cantonale
de Zurich, Zurich

Paul Maximilian Müller,
Berne

Commission de sauvetage

Marcel Gaille, Onex (Président)

Bruno Bagnoud, Sion,
représentant le Canton du Valais

Richard Elsener, Morschach,
représentant du CAS

Jérôme Felley, Vernier,
représentant du TCS

Markus Frunz,
Davos Platz

Ernst Kohler, Meiringen, Président
de la commission cantonale bernoise du
sauvetage en montagne

Peter Kolesnik, Mollis,
représentant des compagnies d'hélicoptères

Laurent Krügel, Neuchâtel,
représentant des commandants de police

Bernhard Müller, Alpnach,
représentant de l'armée de l'air

Peter Salzgeber, Berne,
centrales d'alarme sanitaires 144

Louis Salzmann, Matters,
représentant du CAS

Rémy Wenger, Coffrane,
représentant de Spéléo Secours

Commission d'élection

Jürg Rothenberger, dr méd., Président, Bülach

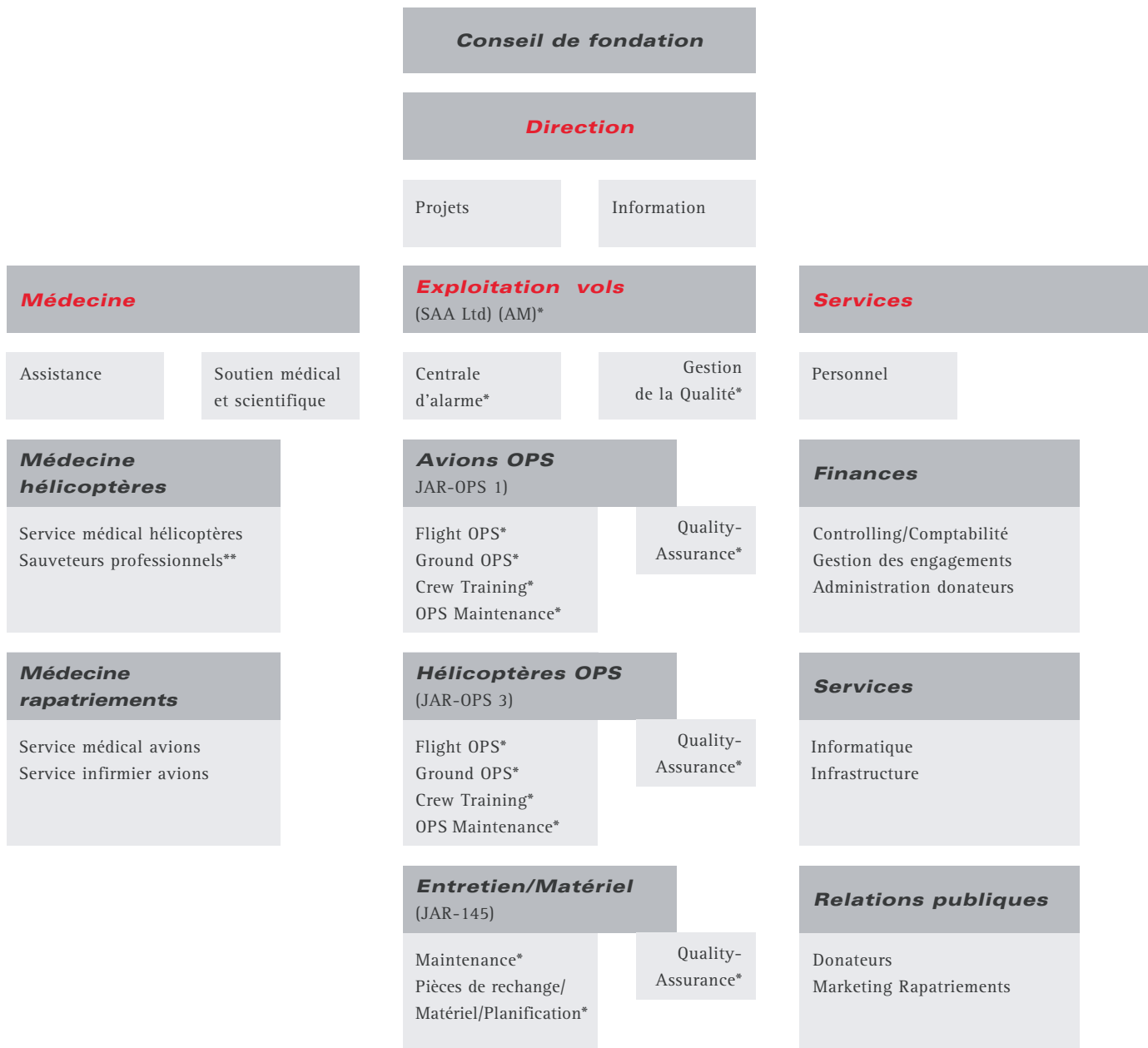
Albert Keller, Uitikon Waldegg

Marcel Gaille, Onex

Hans Neuer, dr méd., Neftenbach

Matthias Walser, Bettingen

*Membres du Comité directeur



** Subordination technique

* Fonction JAR (selon OFAC)

1952-2002

La Rega a 50 ans



La Rega a été fondée le 27 avril 1952, lors de l'assemblée générale de la Société Suisse de Sauvetage (SSS) à Douanne, au bord du lac de Biene. Le Dr Rudolf Bucher intervint en faveur de la séparation de l'une des branches de la Société Suisse de Sauvetage (SSS) qui s'était spécialisée dans le sauvetage aérien.

Le temps des pionniers

Les précurseurs du sauvetage aérien sont un hôtelier de St-Moritz, Fredy Wissel, et son élève, le pilote professionnel valaisan Hermann Geiger. Après que les premiers parachutistes sauveteurs de la GASS furent formés en Grande-Bretagne en septembre 1952, l'intervention de l'hélicoptère lors d'une mission de sauvetage fit apparaître de nouvelles possibilités le 22 décembre 1952, à Davos. Cet épisode a montré clairement que l'avenir du sauvetage aérien appartenait à l'hélicoptère.

Le développement de la GASS s'est effectivement réalisé dans ce sens. En 1957, elle se vit remettre gracieusement un hélicoptère de type Bell 47 G2 par la Société des Coopératives Suisses.

Un nouveau départ

Le 19 mars 1960, sous l'égide de Fritz Bühler, la GASS est définitivement séparée de la SSS et entièrement réorganisée. L'organisation de sauvetage aérien a été décentralisée et dotée d'une centrale d'alarme. Petit à petit, de nouvelles



techniques de sauvetage se sont développées (telles que, par exemple, le filet horizontal), ce qui valut à la Rega la reconnaissance des spécialistes de la profession, en Suisse comme à l'étranger.

A côté du sauvetage en montagne, la Rega prit bientôt en charge le rapatriement de personnes accidentées ou blessées à l'étranger. Dès 1960 furent réalisés les premiers vols de rapatriement au moyen d'un Piaggio P 166 de location.

Privée et indépendante, la Rega n'a jusqu'à aujourd'hui bénéficié d'aucune subvention publique. Ses performances lui ont valu une excellente réputation. En 1965, le Conseil fédéral a donné à l'institution le statut d'organisation auxiliaire de la Croix-Rouge suisse.

L'hélicoptère rouge

La Rega a également su trouver sa place dans l'esprit de la population suisse. L'hélicoptère de la Rega s'est imposé comme le symbole même d'un secours rapide, précis et efficace. Les treize bases de la Rega et de ses partenaires, réparties sur l'ensemble du territoire, assurent une aide rapide, précise et efficace.

Au cours de ses 50 ans d'existence, la Rega a toujours fait œuvre de pionnier. En juin 1973, elle achetait le premier avion ambulance civil du monde, le Lear-Jet 24 D «Henri Dunant». Six mois plus tard, en novembre, elle mettait en service le premier hélicoptère de sauvetage biturbine. Un pas décisif vers le sauvetage aérien moderne a été franchi en 1975, lorsque le Conseil d'Etat du canton de Zurich donna son accord, pour une période d'essai, aux



interventions par hélicoptère lors d'accidents de la circulation.

L'association devient fondation

En 1979, les membres actifs de l'association de la Garde Aérienne Suisse de Sauvetage décidèrent de donner à leur organisation le statut de fondation. En même temps, le Dr Fritz Bühler, père de la Garde Aérienne de Sauvetage, fut alors nommé président du Conseil de fondation. En 1980, après le décès de ce dernier, le Conseil de fondation désigna Peter J. Bär comme son successeur.

En 1981, les délégués de la Croix-Rouge suisse ont approuvé l'admission de la Rega comme membre actif de l'organisation humanitaire fondée par Henri Dunant. Depuis, la Rega est membre corporatif de la CRS, ce qui facilite la réalisation de vols de rapatriement du monde entier, en particulier des régions où règnent des troubles.

En 1992, le premier des 15 nouveaux hélicoptères Agusta fut mis en service.

En août 1997, la Rega inaugurait son nouveau siège principal à l'aéroport de Zurich-Kloten.

Le 11 novembre 1998, Peter J. Bär, Président de la Fondation, décède subitement.

Le 12 décembre 1998, notre vice-président, Kurt Bolliger, fut élu président du Conseil de fondation. Il fut remplacé dans cette fonction le 31 mai 2000 par le Dr Hannes Goetz, dont le successeur, Albert Keller, a été élu le 17 mars 2002.



La Rega a 50 ans

Le 27 avril 2002, la Rega a fêté son 50e anniversaire au Rega-Center de Zurich-Aéroport, en présence de Mme Ruth Dreifuss, conseillère fédérale. Au cours de l'année, des journées portes ouvertes ont été organisées dans toutes les bases Rega et ont attiré quelque 72 000 visiteurs au total.

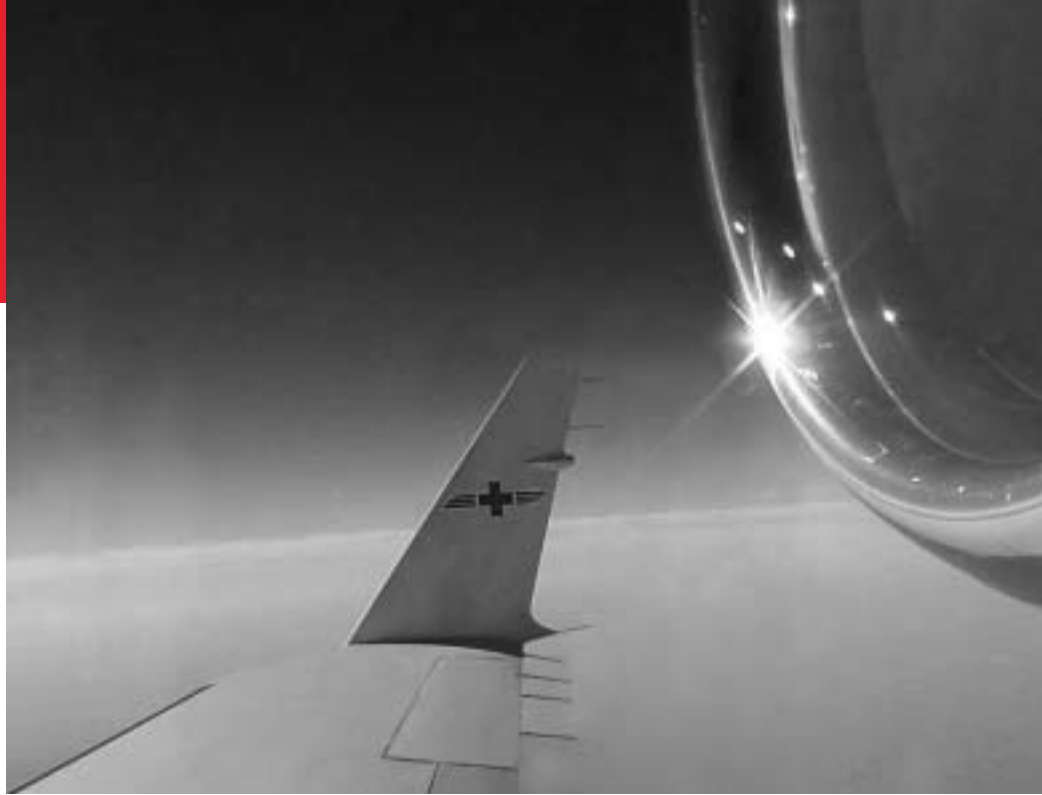
Dans le cadre de son jubilé, la Rega a également organisé le congrès international «Airmed 2002» du 17 au 20 septembre, à Interlaken, auquel ont participé des spécialistes de la médecine aérienne et du sauvetage aérien.

Nouvelle base, nouveaux avions, nouveaux hélicoptères

Le 18 octobre 2002, la nouvelle base Rega Bâle a été mise en service à l'EuroAirport de Bâle-Mulhouse.

Le 15 novembre 2002, deux nouveaux jets ambulances Challenger CL-604 du constructeur Bombardier ont été transférés à Zurich-Kloten.

Le 12 décembre 2002, le premier de cinq nouveaux hélicoptères de sauvetage EC-145 a été remis à la Rega chez Eurocopter à Donauwörth (D).



1. L'idée de base

Dans nos activités, nous appliquons les principes de la Croix-Rouge. Nous sommes membre corporatif de la Croix-Rouge.

Nous sommes une organisation non-commerciale, notre but n'est pas le profit économique.

Nous sommes une organisation privée qui, grâce à un financement privé, poursuit une activité indépendante au service des patients.

Nous sommes une entreprise nationale, soutenue par la population suisse. C'est la raison pour laquelle notre activité s'exerce principalement en territoire helvétique.

2. Notre mission

Nous apportons, par les airs, une aide rapide et professionnelle, 24 heures sur 24.

Cette assistance autorise également des consultations médicales ou l'emploi de nos systèmes de communication en cas d'urgence.

Nos services s'adressent à tout patient ou tout cas d'urgence en général.

Nous amenons la médecine d'urgence, notamment le médecin, au patient.

Nos interventions se distinguent par :

- un personnel spécialisé et qualifié sachant évaluer en toute responsabilité les risques liés aux interventions les plus diverses.
- un équipement optimal dans le domaine de la technique du sauvetage, de la technique médicale et aéronautique.

Dans l'intérêt des patients et contre la commercialisation du sauvetage aérien, nous engageons en priorité nos propres moyens lors de nos interventions.

3. Notre environnement

Nous sommes conscients que notre travail peut éventuellement être en conflit avec la protection de l'environnement. La connaissance de ce problème est le premier pas et le pas essentiel menant à tout agissement responsable.

Nous comprenons sous le terme d'agissement responsable, l'égard et le respect optimum face à la société comme à l'environnement.

La protection de l'environnement ne concerne pas uniquement la direction d'entreprise ni uniquement le trafic aérien. Chaque collaboratrice et chaque collaborateur agit, dans le cadre de toute tâche qui lui est attribuée, en toute responsabilité.

4. Partenariat

Nous agissons en qualité de partenaire juste et fiable et concentrons nos interventions sur les domaines du sauvetage aérien, de l'aviation ambulancière et de la consultation en cas d'urgence.

5. Nos finances

Grâce à nos donateurs et à leurs dons, il nous est possible de construire une infrastructure de sauvetage aérien. Les coûts directs de nos interventions sont pris en charge par les assurances ou caisses-maladie.

Nos donateurs bénéficient d'avantages financiers en cas de besoin d'intervention de la Rega. Ces avantages ne sont pas d'ordre contractuel, et ne sauraient donc être considérés comme des indemnités d'assurances.

Les interventions d'urgence et les interventions au bénéfice de l'intérêt

général sont effectuées indépendamment du fait que les frais soient couverts ou non.

6. Nos collaboratrices et collaborateurs

Nos collaboratrices et nos collaborateurs sont un facteur essentiel de notre succès. Une importance particulière est donc attachée à :

- l'identification des collaboratrices et des collaborateurs avec l'organisation et sa mission,
- l'indépendance et la responsabilité,
- la satisfaction sur les lieux du travail. Nous voulons atteindre cela grâce à :
- une formation de base et une formation continue de perfectionnement à tous les niveaux,
- une vaste information interne,
- des conditions de travail actualisées.

7. Notre organisation interne

Nous jouissons de structures d'organisation qui laissent reconnaître clairement les compétences, les responsabilités ainsi que les lignes de conduite. Les compétences et les responsabilités sont reconnues et respectées par nos collaboratrices et nos collaborateurs de tous rangs, ainsi que par le Conseil de fondation.

Nous accordons une grande importance au droit de décision de nos collaboratrices et de nos collaborateurs.



Secrétariat

Rega-Center
Case postale 1414
8058 Zurich-Aéroport
Téléphone 01 654 33 11
Fax 01 654 33 22
E-mail: info@rega.ch
www.rega.ch

Informations pour donateurs

Téléphone 0844 834 844
Fax 01 654 32 48

Service d'information (médias)

Téléphone 01 654 37 37
Fax 01 654 37 88

Bases hélicoptères Rega

Basel	Postfach	4030	Basel-Flughafen	061 325 29 66
Bern	Flughafen	3123	Belp	031 819 65 11
Gsteigwiler	Postfach 149	3812	Wilderswil	033 828 90 30
Erstfeld	Pfaffenmatt	6472	Erstfeld	041 882 03 33
Lausanne	Case postale 216	1000	Lausanne 30	021 647 11 11
Locarno	Aeroporto	6596	Gordola	091 745 37 37
Samedan	Flugplatz	7503	Samedan	081 851 04 04
St. Gallen	Postfach 320	9015	St. Gallen	071 313 99 33
Untervaz	Postfach	7204	Untervaz	081 300 09 99
Zürich	Steinwiesstr. 75	8032	Zürich	01 262 13 13

Bases hélicoptères partenaires

Genève	Hôpitaux Universitaires de Genève			
	Base Hélicoptère	1217	Meyrin	022 798 61 31
Mollis	Heli-Linth AG	8753	Mollis	055 612 33 33
Zweisimmen	BOHAG	3770	Zweisimmen	033 729 90 00



Garde Aérienne Suisse de Sauvetage
Case postale 1414
8058 Zurich-Aéroport
Téléphone 01 654 33 11
Fax 01 654 33 22
www.rega.ch